

Berger
Baubedarf
Industriebedarf

Schalungsbedarf
Mietpark

Miet mi!

von A wie Abbruchhammer
bis Z wie Ziegelsäge



Mietgeräte für Profis

Vom **Berger**. Eh klar.

www.berger-baubedarf.de



Berger-Regel Nr. 1

Unsere Kunden können sich auf uns verlassen.

Berger-Regel Nr. 2

Wir pflegen mit unseren Lieferanten
eine langfristige und faire Partnerschaft.

Mieten Sie Ihre Helfer!

**Mieten Sie, was Sie nicht täglich brauchen
– schnell, unkompliziert und preiswert.**

Unser Mietpark bietet Ihnen über 2.000 Top-Mietmaschinen und Geräte führender Hersteller an vier Standorten – damit finden Sie immer die richtige Baumaschine für Ihren Einsatz. Zudem können Sie aus einem umfangreichen Sortiment an Zubehör und Ausrüstung wählen.

Bei der Berger Bau- + Industriebedarf GmbH sind Sie immer genau an der richtigen Adresse.



Berger Traunstein

Seiboldsdorfer Mühle 17-21
D-83278 Traunstein
Telefon: 0861/98658-22
Fax: 0861/98658-50
E-Mail: info@berger-ts.de



Berger Eggenfelden

Lauterbachstraße 77
D-84307 Eggenfelden
Telefon: 08721/9689-20
Fax: 08721/9689-50
E-Mail: info@berger-eg.de



Berger Rosenheim

Grubholzer Straße 13
D-83026 Rosenheim
Telefon: 08031/352495-0
Fax: 08031/352495-1
E-Mail: info@berger-ro.de

Mieten Sie Ihre Helfer!

**Mieten Sie, was Sie nicht täglich brauchen
– schnell, unkompliziert und preiswert.**

Liefer- und Abholservice

Falls Sie die Maschine nicht selber transportieren können, steht Ihnen unser Liefer- und Abholservice zu günstigen Preisen zur Verfügung: Wir bringen die Maschine da hin, wo sie gebraucht wird. Darauf können Sie sich verlassen.

Wartungsservice

Unsere Service-Monteure, die mit unseren Maschinen und Baugeräten intensiv vertraut sind, warten regelmäßig und zuverlässig unseren Mietpark. Deshalb mieten Sie von uns ausschließlich einwandfreies, top-gewartetes Gerät. Darauf können Sie sich verlassen.

Einweisungsservice

Damit Sie Ihre Mietgeräte bestmöglich nutzen können, weist Sie unser geschultes Personal fachkundig ein. Darauf können Sie sich verlassen.

Bitte beachten Sie noch folgendes:

Nicht jeder Standort verfügt über alle Maschinen und Geräte. Wir kümmern uns aber darum, dass Sie Ihr Mietgerät schnellstmöglich bekommen.

Wir halten unseren Mietpark auf dem neuesten Stand. Fragen Sie uns deshalb bei Bedarf nach Maschinen und Geräten, die noch nicht im Katalog abgedruckt sind.

Fragen Sie uns nach unseren günstigen Tages-, Wochen- und Langzeitmieten. Verbrauchsmaterial wird entsprechend Abnutzung berechnet und kann gegebenenfalls käuflich erworben werden (z. B. Schleifpapier, Diamant-Trennscheiben, Diamant-Bohrkronen, Bohrer, Meißel...).

Die gemieteten Maschinen und Werkzeuge erhalten Sie natürlich vollgetankt. Der Verbrauch geht zu Lasten des Mieters. Maschinen/Geräte sind bei Rückgabe vollgetankt und gereinigt zurückzugeben.

Alle technischen Daten freibleibend. Maschinen/Geräte können von Bildern oder Texten abweichen. Für Druckfehler und Irrtümer übernehmen wir keine Haftung.

| | | |
|--|--|---------|
| TIEFBAUMASCHINEN | Bagger, Laderaupen, Radlader, Kompaktader, Teleskoplader, Dumper, Bodenverdichter, Walzen | 4 - 26 |
| ARBEITSBÜHNEN | Anhänger-, Spinnen-, Scheren-, und Maurerarbeitsbühnen | 27 - 31 |
| LKW | Dreiseitenkipper Mercedes-Benz Atego | 32 |
| ANHÄNGER | Einachs-Planenanhänger, Tandem-Anhänger, Maschinentransporter, Universal-Kipp-Transporter | 33 |
| DRUCKLUFT- UND HYDRAULIKTECHNIK | Kompressoren, Druckluftschlämmer und -lanzen, Hydr. Kraftstation und Diamantkettensäge | 34 - 36 |
| HOCHBAUMASCHINEN | Steinsäge, Fugenschneider, Kernbohrgerät, Bauschuttröhre, Innenrüttler, Förderband | 37 - 42 |
| ELEKTROWERKZEUGE | Abbruchhämmer, Aufbrechhämmer, Sägen, Rührgerät, Glühdraht-Schneidegerät | 43 - 45 |
| BODEN- UND WANDBEARBEITUNG | Schleifmaschinen, Stripper, Betonfräsen, Flügglätter, Betonschleifer | 46 - 50 |
| STROMERZEUGER- UND VERTEILER | 3 - 220 kVA, Elektroverteiler | 51 - 53 |
| BELEUCHUNGSTECHNIK | Leuchtballon LED und Halogen, Lichtmast | 54 |
| CONTAINER / BAUWAGEN | Büro-, Sanitär-, WC- und Lagercontainer, 2-, 3-, 4-fach Containeranlagen, Bauwagen | 55 - 57 |
| BAUSTELLENABSICHERUNG | Absperrgitter, Bauzaun, Ampelanlagen, Verkehrszeichen, Absturzsicherung | 58 - 61 |
| AUFZÜGE | Seilaufzug, Leitaraufzug | 62 |
| GERÜSTTECHNIK | Fassadengerüste, Fahrgerüste | 63 |
| VERLEGETECHNIK | Verbundsteinspalter, Bordsteinversetz-, Fertigteil- und Trittstufenzange, Vakuum-Hebezeuge | 64 - 66 |
| VERMESSUNGSTECHNIK | Nivelliergeräte, Rotationslaser, Kanalbaulaser | 67 |
| PUMPEN | Schmutzwasserpumpen Storz C bis F | 68 - 69 |
| WARMLUFT-HEIZSYSTEME | Elektro-, Gas- und Ölheizgeräte. | 70 - 71 |
| BAUTROCKNUNG | Raumentfeuchter, Ventilatoren | 72 |
| REINIGUNGSGERÄTE | Sauger, Kehrmaschine, Pflasterreinigungsgerät, Hochdruckreiniger | 73 - 75 |
| GaLaBAU | Erdbohrgeräte, Gartenfräsen, Freischneider, Laubbläser, Rasenwalze | 76 - 77 |
| SCHALUNGSBEDARF | Deckenstützen, Fensterstützen, Stützenständer, Deckenstützenkopf, Stapelpaletten | 78 |
| AGBs, INDEX | AGBs, Stichwortverzeichnis | 79 - 84 |



Kompaktbagger TB 210 R

inkl. 1 St. Grabenräumlöffel und 2 St. Tieflöffel

| | |
|---------------------|----------|
| Einsatzgewicht (kg) | 1150 |
| Breite (mm) | 750-1020 |
| Höhe (mm) | 2190 |
| Grabtiefe (mm) | 1755 |
| Leistung (kW/PS) | 8,7/11,8 |
| Schnellwechsler | MS 01 |



Kompaktbagger TB 215 R

inkl. 1 St. Grabenräumlöffel und 2 St. Tieflöffel

| | |
|---------------------|-----------|
| Einsatzgewicht (kg) | 1575 |
| Breite (mm) | 980-1300 |
| Höhe (mm) | 2345 |
| Grabtiefe (mm) | 2190 |
| Leistung (kW/PS) | 11,0/15,6 |
| Schnellwechsler | MS 01 |



Kompaktbagger TB 216 mit Powertilt

mit Kabine oder Schutzdach

inkl. 1 St. Grabenräumlöffel und 2 St. Tieflöffel

| | |
|---------------------|-----------|
| Einsatzgewicht (kg) | 1865 |
| Breite (mm) | 980-1300 |
| Höhe (mm) | 2360 |
| Grabtiefe (mm) | 2390 |
| Leistung (kW/PS) | 11,1/15,9 |
| Schnellwechsler | MS 01 |



Kompaktbagger TB 219 mit Powertilt

mit Kabine oder Schutzdach
inkl. 1 St. Grabenräumlöffel und 2 St. Tieflöffel

| | |
|---------------------|-----------|
| Einsatzgewicht (kg) | 2070 |
| Breite (mm) | 980-1370 |
| Höhe (mm) | 2360 |
| Grabtiefe (mm) | 2270 |
| Leistung (kW/PS) | 11,5/15,7 |
| Schnellwechsler | MS 01 |



Kompaktbagger TB 228 mit Powertilt

inkl. 1 St. Grabenräumlöffel und 2 St. Tieflöffel

| | |
|---------------------|-----------|
| Einsatzgewicht (kg) | 2800 |
| Breite (mm) | 1450 |
| Höhe (mm) | 2450 |
| Grabtiefe (mm) | 2720 |
| Leistung (kW/PS) | 17,5/23,0 |
| Schnellwechsler | MS 03 |

Ausstattung mit
Schnellkupplungs-
system Taklock

auf Anfrage !





Kompaktbagger TB 230 mit Powertilt

inkl. 1 St. Grabenräumlöffel und 2 St. Tieflöffel

| | |
|---------------------|-----------|
| Einsatzgewicht (kg) | 2875 |
| Breite (mm) | 1450 |
| Höhe (mm) | 2525 |
| Grabtiefe (mm) | 2835 |
| Leistung (kW/PS) | 17,6/23,9 |
| Schnellwechsler | MS 03 |

Ausstattung mit
Schnellkupplungs-
system Taklock

auf Anfrage !



Kompaktbagger TB 235 mit Powertilt

inkl. 1 St. Grabenräumlöffel und 2 St. Tieflöffel

| | |
|---------------------|-----------|
| Einsatzgewicht (kg) | 3530 |
| Breite (mm) | 1630 |
| Höhe (mm) | 2450 |
| Grabtiefe (mm) | 3250 |
| Leistung (kW/PS) | 21,5/28,5 |
| Schnellwechsler | MS 03 |

Ausstattung mit
Schnellkupplungs-
system Taklock

auf Anfrage !





Kompaktbagger TB 240 mit Powertilt

inkl. 1 St. Grabenräumlöffel und 2 St. Tieflöffel

| | |
|---------------------|-----------|
| Einsatzgewicht (kg) | 4015 |
| Breite (mm) | 1740 |
| Höhe (mm) | 2490 |
| Grabtiefe (mm) | 3465 |
| Leistung (kW/PS) | 26,0/35,3 |
| Schnellwechsler | MS 03 |

Ausstattung mit
Schnellkupplungs-
system Taklock

auf Anfrage !



Kompaktbagger TB 250 mit Powertilt

inkl. 1 St. Grabenräumlöffel und 2 St. Tieflöffel

| | |
|---------------------|-----------|
| Einsatzgewicht (kg) | 4965 |
| Breite (mm) | 1840 |
| Höhe (mm) | 2515 |
| Grabtiefe (mm) | 3625 |
| Leistung (kW/PS) | 28,4/38,0 |
| Schnellwechsler | MS 03 |

Ausstattung mit
Schnellkupplungs-
system Taklock

auf Anfrage !





Kompaktbagger TB 260 mit Powertilt

inkl. 1 St. Grabenräumlöffel und 2 St. Tieflöffel

| | |
|---------------------|-----------|
| Einsatzgewicht (kg) | 5735 |
| Breite (mm) | 2000 |
| Höhe (mm) | 2560 |
| Grabtiefe (mm) | 3735 |
| Leistung (kW/PS) | 32,4/43,4 |
| Schnellwechsler | MS 03 |



Ausstattung mit
Schnellkupplungs-
system Taklock

auf Anfrage!



Kompaktbagger TB 290 CM mit Powertilt

mit Monoblock

inkl. 1 St. Grabenräumlöffel und 2 St. Tieflöffel

| | |
|---------------------|-----------|
| Einsatzgewicht (kg) | 8400 |
| Breite (mm) | 2200 |
| Höhe (mm) | 2550 |
| Grabtiefe (mm) | 4410 |
| Leistung (kW/PS) | 51,4/69,9 |
| Schnellwechsler | MS 08 |



Ausstattung mit
Schnellkupplungs-
system Taklock



Kompaktbagger TB 290 CV mit Powertilt

mit Verstellausleger
inkl. 1 St. Grabenräumlöffel und 2 St. Tieflöffel

| | |
|---------------------|-----------|
| Einsatzgewicht (kg) | 8715 |
| Breite (mm) | 2200 |
| Höhe (mm) | 2550 |
| Grabtiefe (mm) | 4470 |
| Leistung (kW/PS) | 51,4/69,9 |
| Schnellwechsler | MS 08 |



Ausstattung mit Schnellkupplungssystem Taklock



Kompaktbagger TB 1140 mit Powertilt

inkl. 1 St. Grabenräumlöffel und 2 St. Tieflöffel

| | |
|---------------------|-----------|
| Einsatzgewicht (kg) | 14230 |
| Breite (mm) | 2490 |
| Höhe (mm) | 2785 |
| Grabtiefe (mm) | 5485 |
| Leistung (kW/PS) | 62,2/84,5 |



Ausstattung mit Schnellkupplungssystem Taklock



Hüllkreisbagger TB 153 FR mit Powertilt

inkl. 1 St. Grabenräumlöffel und 2 St. Tieflöffel

| | |
|---------------------|-----------|
| Einsatzgewicht (kg) | 5615 |
| Breite (mm) | 2000 |
| Höhe (mm) | 2570 |
| Grabtiefe (mm) | 3590 |
| Leistung (kW/PS) | 28,9/39,0 |
| Schnellwechsler | MS 03 |



Hüllkreisbagger TB 280 FR mit Powertilt

inkl. 1 St. Grabenräumlöffel und 2 St. Tieflöffel

| | |
|---------------------|-----------|
| Einsatzgewicht (kg) | 8500 |
| Breite (mm) | 2300 |
| Höhe (mm) | 2725 |
| Grabtiefe (mm) | 4195 |
| Leistung (kW/PS) | 49,6/67,4 |
| Schnellwechsler | MS 08 |





Kompaktbagger TB 295 W mit PowerTilt

inkl. 1 St. Grabenräumlöffel und 2 St. Tieflöffel

| | |
|---------------------|-----------|
| Einsatzgewicht (kg) | 9905 |
| Breite (mm) | 2335 |
| Höhe (mm) | 2930 |
| Grabtiefe (mm) | 4115 |
| Leistung (kW/PS) | 70,6/95,9 |
| Schnellwechsler | MS 08 |



Ausstattung mit Schnellkupplungssystem Taklock



Hybridbagger TB 216 SH mit PowerTilt

inkl. 1 St. Grabenräumlöffel und 2 St. Tieflöffel

| | |
|---------------------|-----------|
| Einsatzgewicht (kg) | 1905 |
| Breite (mm) | 980-1300 |
| Höhe (mm) | 2255 |
| Grabtiefe (mm) | 2390 |
| Leistung (kW/PS) | 10,6/14,4 |
| Schnellwechsler | MS 01 |

Grabenräumlöffel für TB 210 R

| | |
|-------------|---------------|
| Breite (mm) | 850 |
| Aufnahme | MS 01 Symlock |

Grabenräumlöffel für TB 215 R, 216, 216 SH

| | |
|-------------|---------------|
| Breite (mm) | 1000 |
| Aufnahme | MS 01 Symlock |

Grabenräumlöffel für TB 219

| | |
|-------------|---------------|
| Breite (mm) | 1200 |
| Aufnahme | MS 01 Symlock |

Grabenräumlöffel für TB 228, 230, 235, 240, 250, 153 FR

| | |
|-------------|---------------|
| Breite (mm) | 1400 |
| Aufnahme | MS 03 Symlock |

Grabenräumlöffel für TB 260

| | |
|-------------|---------------|
| Breite (mm) | 1600 |
| Aufnahme | MS 03 Symlock |

Grabenräumlöffel für TB 290

| | |
|-------------|---------------|
| Breite (mm) | 1600 |
| Aufnahme | MS 08 Symlock |



Grabenräumlöffel für TB 1140

| | |
|-------------|---------------|
| Breite (mm) | 1800 |
| Aufnahme | MARTIN / MS10 |



Grabenräumlöffel für TB 280 FR, 295 W

| | |
|-------------|---------------|
| Breite (mm) | 1800 |
| Aufnahme | MS 08 Symlock |



Tieföffel für TB 210 R, 215 R, 216, 216 SH, 219

in verschiedenen Größen und Ausführungen

| | |
|----------|-------|
| Aufnahme | MS 01 |
|----------|-------|



Tieföffel für TB 228, 230, 235, 240, 250, 260, 153 FR

in verschiedenen Größen und Ausführungen

| | |
|----------|-------|
| Aufnahme | MS 03 |
|----------|-------|



Tieföffel für TB 290, 280 FR, 295 W

in verschiedenen Größen und Ausführungen

| | |
|----------|-------|
| Aufnahme | MS 08 |
|----------|-------|



Tieföffel für Bagger TB 1140

in verschiedenen Größen und Ausführungen

| | |
|----------|---------------|
| Aufnahme | MARTIN / MS10 |
|----------|---------------|



Hydraulikhammer für TB 210 R

| | |
|-----------------------------|---------|
| Klasse der Trägergeräte (t) | 0,7-1,2 |
| Dienstgewicht (kg) | 55 |
| Aufnahme | MS 01 |

Hydraulikhammer für TB 215 R, 216, 216 SH, 219

| | |
|-----------------------------|---------|
| Klasse der Trägergeräte (t) | 1,1-3,0 |
| Dienstgewicht (kg) | 87 |
| Aufnahme | MS 01 |

Hydraulikhammer für TB 228, 230, 235, 240, 250, 260, 153 FR

| | |
|-----------------------------|---------|
| Klasse der Trägergeräte (t) | 2,8-6,0 |
| Dienstgewicht (kg) | 200 |
| Aufnahme | MS 03 |

Hydraulikhammer für TB 290, 280 FR, 295 W

| | |
|-----------------------------|---------|
| Klasse der Trägergeräte (t) | 4,5-9,0 |
| Dienstgewicht (kg) | 304 |
| Aufnahme | MS 08 |

Hydraulikhammer für TB 1140

| | |
|-----------------------------|-------------|
| Klasse der Trägergeräte (t) | 10,0-17,0 |
| Dienstgewicht (kg) | 750 |
| Aufnahme | MARTIN MS10 |



Sortiergreifer für TB 216, 216 SH, 219

| | |
|--------------------|-----------|
| Baubreite (mm) | 300 |
| Öffnungsweite (mm) | 823 |
| Füllinhalt (litr) | 20 |
| Gewicht (kg) | 115 |
| Dienstgewicht (kg) | 1000-2000 |
| Aufnahme | MS 01 |



Sortiergreifer für TB 228, 230

| | |
|--------------------|-----------|
| Baubreite (mm) | 350 |
| Öffnungsweite (mm) | 980 |
| Füllinhalt (litr) | 50 |
| Gewicht (kg) | 144 |
| Dienstgewicht (kg) | 2000-3500 |
| Aufnahme | MS 03 |



Sortiergreifer für TB 235, 240, 250, 260, 153 FR

| | |
|--------------------|-----------|
| Baubreite (mm) | 400 |
| Öffnungsweite (mm) | 1209 |
| Füllinhalt (litr) | 70 |
| Gewicht (kg) | 247 |
| Dienstgewicht (kg) | 3500-6000 |
| Aufnahme | MS 03 |



Sortiergreifer für TB 290, 280 FR, 295 W

| | |
|--------------------|-----------|
| Baubreite (mm) | 500 |
| Öffnungsweite (mm) | 1754 |
| Füllinhalt (litr) | 150 |
| Gewicht (kg) | 357 |
| Dienstgewicht (kg) | 6000-9000 |
| Aufnahme | MS 08 |



Mehrzweckgreifer für TB 1140

| | |
|--------------------|-------------|
| Baubreite (mm) | 600 |
| Öffnungsweite (mm) | 1900 |
| Füllinhalt (litr) | 300 |
| Gewicht (kg) | 690 |
| Dienstgewicht (kg) | 11000-15000 |



Erdbohrgerät hydraulisch für TB 216 bis TB 260

| | |
|----------------------|-------------|
| Bohrschnecken-Ø (mm) | 150-450 |
| Aufnahme | MS 01/MS 03 |



Laderaupen TL 230

inkl. Ladeschaufel & Palettengabel

| | |
|---------------------------|------|
| Fahrbare Nutzlast (kg) | 735 |
| Gesamthöhe (mm) | 2235 |
| Breite ohne Schaufel (mm) | 1580 |
| Auskipphöhe (mm) | 2370 |
| Einsatzgewicht (kg) | 3725 |



Radlader TW 9

inkl. Ladeschaufel & Palettengabel

| | |
|------------------------|------|
| Fahrbare Nutzlast (kg) | 2050 |
| Gesamthöhe (mm) | 2640 |
| Breite (mm) | 1780 |
| Schaufelinhalt (m³) | 0,80 |
| Einsatzgewicht (kg) | 4900 |



Radlader TW 10

inkl. Ladeschaufel & Palettengabel

| | |
|------------------------|------|
| Fahrbare Nutzlast (kg) | 2400 |
| Gesamthöhe (mm) | 2765 |
| Breite (mm) | 1850 |
| Schaufelinhalt (m³) | 1,00 |
| Einsatzgewicht (kg) | 5800 |



Kompaktlader 4240E

inkl. Ladeschaufel & Palettengabel

| | |
|------------------------|------|
| Fahrbare Nutzlast (kg) | 612 |
| Gesamthöhe (mm) | 1826 |
| Breite (mm) | 1499 |
| Schaufelinhalt (m³) | 0,31 |
| Einsatzgewicht (kg) | 2087 |



Radlader 2445 SLT

inkl. Ladeschaufel & Palettengabel

| | |
|------------------------------------|-----------|
| Hubkraft (kg) | 1900 |
| Kipplast, gerade (Palettengabel) | 1600 |
| Kipplast, geknickt (Palettengabel) | 1200 |
| Gesamthöhe (mm) | ab 1950 |
| Breite (mm) | 1020-1390 |
| Schaufelinhalt SAE (m³) | 0,49 |
| Einsatzgewicht (kg) | 2480 |



Radlader 3450 S

inkl. Ladeschaufel & Palettengabel

| | |
|------------------------------------|-----------|
| Hubkraft (kg) | 2200 |
| Kipplast, gerade (Palettengabel) | 2040 |
| Kipplast, geknickt (Palettengabel) | 1450 |
| Gesamthöhe (mm) | 2230 |
| Breite (mm) | 1220-1670 |
| Schaufelinhalt SAE (m³) | 0,55 |
| Einsatzgewicht (kg) | 3300 |



Teleskoplader 525-60

inkl. Schaufel mit Zähnen & Palettengabel

| | |
|--|------|
| Max. Tragfähigkeit (kg) | 2500 |
| Tragfähigkeit bei voller Reichweite (kg) | 800 |
| Hubhöhe (m) | 6 |
| Max. Vorwärtsreichweite (m) | 3,5 |
| Gesamthöhe (mm) | 1890 |
| Gesamtbreite (mm) | 1840 |
| Schaufelinhalt (m³) | 0,9 |
| Einsatzgewicht (kg) | 5490 |



Teleskoplader 535-95

inkl. Schaufel mit Zähnen & Palettengabel

| | |
|--|------|
| Max. Tragfähigkeit (kg) | 3500 |
| Tragfähigkeit bei voller Reichweite (kg) | 500 |
| Hubhöhe (m) | 9,5 |
| Max. Vorwärtsreichweite (m) | 6,52 |
| Gesamthöhe (mm) | 2490 |
| Gesamtbreite (mm) | 2360 |
| Schaufelinhalt (m³) | 1 |
| Einsatzgewicht (kg) | 8215 |



Minidumper BMD 300

inkl. Kippmulde

| | |
|--------------------|-----|
| Max. Nutzlast (kg) | 300 |
| Höhe (mm) | 925 |
| Breite (mm) | 716 |
| Gewicht (kg) | 155 |



Dumper

| | |
|-------------------------|------|
| Max. Ladekapazität (kg) | 600 |
| Höhe (mm) | 1080 |
| Breite (mm) | 780 |
| Ladevolumen (m³) | 0,24 |
| Gewicht (kg) | 380 |



Aufsitzdumper

| | |
|-------------------------|------|
| Max. Ladekapazität (kg) | 1200 |
| Höhe (mm) | 2015 |
| Breite (mm) | 960 |
| Ladevolumen (m³) | 0,40 |
| Gewicht (kg) | 885 |



Aufsitzdumper

| | |
|-------------------------------|------|
| Max. Ladekapazität (kg) | 1800 |
| Höhe (mm) | 2230 |
| Breite (mm) | 1330 |
| Ladevolumen (m ³) | 0,64 |
| Gewicht (kg) | 1200 |



Aufsitzdumper (Drehmulde)

| | |
|--------------------------------------|------|
| Max. Ladekapazität (m ³) | 1,35 |
| Nutzlast (kg) | 2500 |
| Höhe (mm) | 2470 |
| Breite (mm) | 1608 |
| Gewicht (kg) | 2400 |



Vibrationsstamper bis 60 kg

| | |
|-----------------------|----|
| Zentrifugalkraft (kN) | 15 |
| Arbeitsbreite (cm) | 23 |



Vibrationsstamper bis 70 kg

| | |
|-----------------------|----|
| Zentrifugalkraft (kN) | 13 |
| Arbeitsbreite (cm) | 28 |



Vibrationsplatte bis 70 kg

vorwärtslaufend

| | |
|-----------------------|----|
| Zentrifugalkraft (kN) | 12 |
| Arbeitsbreite (cm) | 40 |



Vibrationsplatte bis 110 kg

vorwärtslaufend

| | |
|-----------------------|----|
| Zentrifugalkraft (kN) | 18 |
| Arbeitsbreite (cm) | 50 |



Vibrationsplatte bis 150 kg

reversierbar

| | |
|-----------------------|----|
| Zentrifugalkraft (kN) | 25 |
| Arbeitsbreite (cm) | 50 |



Vibrationsplatte bis 200 kg

reversierbar

| | |
|-----------------------|----|
| Zentrifugalkraft (kN) | 30 |
| Arbeitsbreite (cm) | 50 |



Vibrationsplatte bis 300 kg

reversierbar

| | |
|-----------------------|----|
| Zentrifugalkraft (kN) | 38 |
| Arbeitsbreite (cm) | 60 |



Vibrationsplatte bis 400 kg

reversierbar

| | |
|-----------------------|----|
| Zentrifugalkraft (kN) | 50 |
| Arbeitsbreite (cm) | 55 |



Vibrationsplatte bis 500 kg

reversierbar

| | |
|-----------------------|----|
| Zentrifugalkraft (kN) | 65 |
| Arbeitsbreite (cm) | 70 |



Vibrationsplatte bis 600 kg

reversierbar

| | |
|-----------------------|----|
| Zentrifugalkraft (kN) | 70 |
| Arbeitsbreite (cm) | 70 |



Vibrationsplatte bis 700 kg

reversierbar

| | |
|-----------------------|-----|
| Zentrifugalkraft (kN) | 100 |
| Arbeitsbreite (cm) | 80 |

Plattengleitvorrichtung

in verschiedenen Größen

Vibrationsplatte bis 300 kg

reversierbar,
Stoneguard Pflasterplatte

| | |
|-----------------------|----|
| Zentrifugalkraft (kN) | 35 |
| Arbeitsbreite (cm) | 63 |





Grabenwalze BMP, knickgelenkt

| | |
|----------------------|-----------|
| Arbeitsbreite (mm) | 610-850 |
| Leistung (kW/PS) | 14,5/19,7 |
| Betriebsgewicht (kg) | 1595 |



Grabenwalze Rammax, knickgelenkt

| | |
|----------------------|-----------|
| Arbeitsbreite (mm) | 640-850 |
| Leistung (kW/PS) | 14,6/19,9 |
| Betriebsgewicht (kg) | 1440 |



Tandemwalze bis 1,8 t

| | |
|----------------------|-----------|
| Arbeitsbreite (mm) | 1000 |
| Leistung (kW/PS) | 15,1/20,5 |
| Betriebsgewicht (kg) | 1700-2000 |



Tandemwalze bis 3,0 t

| | |
|----------------------|-----------|
| Arbeitsbreite (mm) | 1200 |
| Leistung (kW/PS) | 24,7/33,6 |
| Betriebsgewicht (kg) | 2600-3150 |



Scheren-Arbeitsbühne 10 m

inkl. Transportanhänger

| | |
|-------------------------|-------|
| Max. Arbeitshöhe (m) | 10,15 |
| Max. Plattformhöhe (m) | 8,15 |
| Verfahrbarkeit Höhe (m) | 8,15 |
| Max. Tragfähigkeit (kg) | 450 |
| Gewicht (kg) | 2330 |



Absturzsicherungs-Set

- Auffanggurt
- Rücken- und Brustangöse
- Halteseil, längenverstellbar, max. Länge 2 m
- Gerätesack, wasserdicht

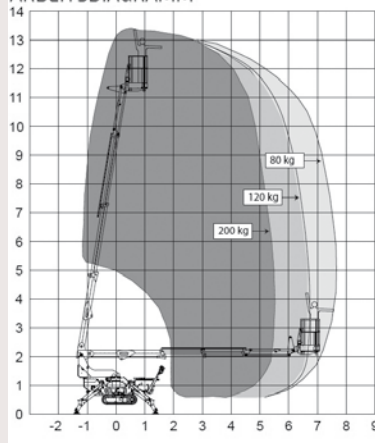


Spinnen-Arbeitsbühne 13,30 m

inkl. Transportanhänger

| | |
|-------------------------------|-----------|
| Max. Arbeitshöhe (m) | 13,3 |
| Max. Plattformhöhe (m) | 11,3 |
| Max. seitliche Reichweite (m) | 7,7 |
| Abstützbreite (m) | 2,95/2,91 |
| Korblast (kg) | 200 |
| Gewicht (kg) | 1720 |

ARBEITSDIAGRAMM



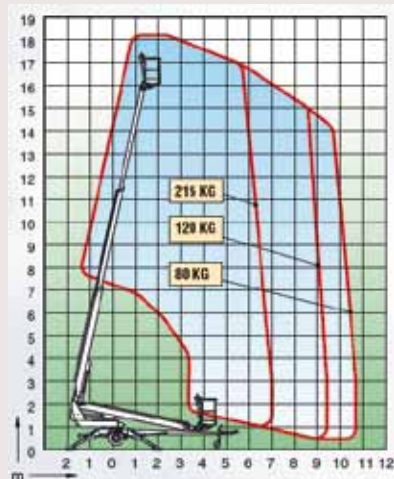
Absturzsicherungs-Set

- Auffanggurt
- Rücken- und Brustfangöse
- Halteseil, längenverstellbar, max. Länge 2 m
- Gerätesack, wasserdicht



Anhänger Teleskop-Arbeitsbühne 18 m

| | |
|-------------------------------|------|
| Max. Arbeitshöhe (m) | 18 |
| Max. Plattformhöhe (m) | 16 |
| Max. seitliche Reichweite (m) | 10,7 |
| Abstützbreite (m) | 3,88 |
| Korblast (kg) | 215 |
| Gewicht (kg) | 1796 |



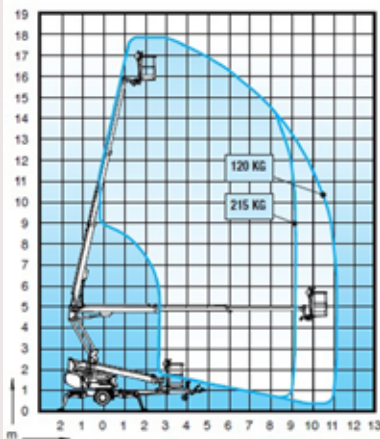
Absturzsicherungs-Set

- Auffanggurt
- Rücken- und Brustfangöse
- Halteseil, längenverstellbar, max. Länge 2 m
- Gerätesack, wasserdicht



Anhängerkombi Gelenk-Teleskop-Arbeitsbühne 18 m

| | |
|-------------------------------|---------|
| Max. Arbeitshöhe (m) | 18 |
| Max. Plattformhöhe (m) | 16 |
| Max. seitliche Reichweite (m) | 11,2 |
| Abstützbreite (m) | 3,9/4,3 |
| Korblast (kg) | 215 |
| Gewicht (kg) | 2300 |



Absturzsicherungs-Set

- Auffanggurt
- Rücken- und Brustfangöse
- Halteseil, längenverstellbar, max. Länge 2 m
- Gerätesack, wasserdicht



Maurerarbeitsbühne MAB 2001

inkl. Fußschalter und Geländersatz

| | |
|--------------------|-----------|
| Länge (m) | 3,1 - 5 |
| Breite (m) | 1,62 |
| Hubhöhe (m) | 0,49-1,99 |
| Tragfähigkeit (kg) | 2000 |
| Gewicht (kg) | 960 |



Maurerarbeitsbühne MAB 3001

inkl. Fußschalter und Geländersatz

| | |
|--------------------|-----------|
| Länge (m) | 4,1 - 6 |
| Breite (m) | 1,62 |
| Hubhöhe (m) | 0,57-3,00 |
| Tragfähigkeit (kg) | 3000 |
| Gewicht (kg) | 1240 |



LKW Dreiseitenkipper Mercedes-Benz Atego

| | |
|-------------------------------|-----------|
| Zul. Ges. Gewicht (kg) | 7490 |
| Nutzlast auf LKW (kg) | 2600 |
| Anhängelast Maulkupplung (kg) | 10000 |
| Anhängelast Kugelkopf (kg) | 3500 |
| Ladefläche innen (L/B/H m) | 3,99x2,35 |



LKW Anhänger Tandem-Überlader

mit Stahl-Auffahrrampen, klappbar, hinten abgeschrägt

| | |
|-----------------------|---------------|
| Brückenmaß (L/B/H mm) | 5250x2470x400 |
| Zul. Ges. Masse (kg) | 11900 |
| Nutzlast (kg) | 8600 |



PKW Anhänger, Einachs-Tieflader mit Plane

| | |
|----------------------|---------------|
| Kastenmaß (L/B/H mm) | 2250x1300x400 |
| Zul. Ges. Masse (kg) | 750 |
| Nutzlast (kg) | 580 |
| Eigengewicht (kg) | 220 |



PKW Anhänger Tandem-Überlader

| | |
|--------------------------|---------------|
| Kastenmaß bis (L/B/H mm) | 5250x2050x350 |
| Zul. Ges. Masse bis (kg) | 3500 |
| Nutzlast bis (kg) | 2900 |



PKW Anhänger Maschinentransporter

| | |
|----------------------|---------------|
| Kastenmaß (L/B/H mm) | 3500x1700x350 |
| Zul. Ges. Masse (kg) | 3500 |
| Nutzlast (kg) | 2700 |
| Eigengewicht (kg) | 800 |



PKW Anhänger Universal-Kipp-Transporter

| | |
|----------------------|---------------|
| Kastenmaß (L/B/H mm) | 4500x2050x350 |
| Zul. Ges. Masse (kg) | 3500 |
| Nutzlast (kg) | 2650 |
| Eigengewicht (kg) | 850 |



Auffahrschienen

in verschiedenen Größen und Ausführungen

| | |
|--------------------|----------|
| Tragfähigkeit (kg) | 800-5500 |
|--------------------|----------|



Handwerkerkompressor

| | |
|--------------------------|-----|
| Ansaugvolumen (ltr/min) | 320 |
| Behälter-Inhalt (ltr) | 50 |
| Max. Betriebsdruck (bar) | 10 |
| Nennspannung (V) | 230 |



Mobiler Baukompressor bis 4,0 m³/min

mit Generator

| | |
|-----------------------|------------|
| Volumenstrom (m³/min) | 3,6 |
| Betriebsdruck (bar) | 7 |
| Druckluftanschluss | 2 x G 3/4" |
| Tankinhalt (ltr) | 80 |
| Gewicht (kg) | 1145 |



Mobiler Baukompressor bis 5,0 m³/min

| | |
|-----------------------|------------|
| Volumenstrom (m³/min) | 4,2 |
| Betriebsdruck (bar) | 7 |
| Druckluftanschluss | 2 x G 3/4" |
| Tankinhalt (ltr) | 80 |
| Gewicht (kg) | 790 |



Mobiler Baukompressor bis 8 m³/min

Druckluftaufbereitung Typ F
(technisch Ölfrei) optional

| | |
|-----------------------|-----------------------------|
| Volumenstrom (m³/min) | 6,8 |
| Betriebsdruck (bar) | 10 |
| Druckluftanschluss | 3 x G 3/4", 1 x G 1 1/2" |
| Tankinhalt (ltr) | 140 |
| Gewicht (kg) | 1580 |



Drucklufthammer

verschiedene Größen von 6 kg bis 21 kg



Zubehör Drucklufthammer

| | |
|-----------------------|----|
| Druckluftschlauch (m) | 20 |
|-----------------------|----|



Druckluftlanze

| | |
|---------------------------------|------|
| Empfohlener Betriebsdruck (bar) | 6,3 |
| Luftverbrauch (ltr/s) | 2,1 |
| Baulänge (mm) | 1100 |
| Gewicht (kg) | 4,9 |



Hydraulische Kraftstation

| | |
|------------------------|----------|
| Motor | Benzin |
| Nennndruck (bar/psi) | 120/1800 |
| Druckeinstellung (bar) | 150/2200 |

Zubehör Hydraulische Kraftstation

| | |
|-----------------------------------|---------|
| Aufbrechhammer Gewicht (kg) | 23 + 28 |
| Kernbohrmaschine max. Bohr-Ø (mm) | 202 |
| Tauchpumpe | |
| Max. Förderhöhe (m) | 25 |
| Max. Fördermenge (ltr/min) | 840 |
| Gewicht (kg) | 10,25 |



Hydraulik-Diamantkettensäge mit Hydraulikaggregat

inkl. Hydraulikschlauch

| | |
|---|-----|
| Schwert und Kette für Beton/Ziegel (cm) | 38 |
| Hydraulikschlauch (m) | 7,5 |
| Durchflussmenge (ltr/min) | 30 |
| Hydraulikdruck (bar) | 172 |
| Gesamtgewicht ca. (kg) | 175 |





Fliesenschneidemaschine ohne Diamanttrennscheibe

| | |
|------------------------|------|
| Max. Schnitttiefe (mm) | 80 |
| Max. Schnittlänge (mm) | 1200 |
| Stromanschluss (V) | 230 |
| Gewicht (kg) | 104 |



Tisch-Steintrennsäge ohne Diamanttrennscheibe

| | |
|------------------------|-----|
| Max. Schnitttiefe (mm) | 150 |
| Max. Schnittlänge (mm) | 800 |
| Stromanschluss (V) | 400 |
| Gewicht (kg) | 84 |



Block-Steintrennsäge ohne Diamanttrennscheibe

| | |
|------------------------|-----|
| Max. Schnitttiefe (mm) | 370 |
| Max. Schnittlänge (mm) | 660 |
| Stromanschluss (V) | 400 |
| Gewicht (kg) | 352 |



Turm-Steintrennsäge ohne Diamanttrennscheibe

| | |
|------------------------|-----|
| Max. Schnitttiefe (mm) | 420 |
| Max. Schnittlänge (mm) | 550 |
| Stromanschluss (V) | 400 |
| Gewicht (kg) | 441 |



Benzin-Aufbrechhammer

inkl. 1 St. Spitzmeißel und 1 St. Flachmeißel, zzgl. Spitz- und Schmiedekosten

| | |
|-----------------------|----|
| Leistung (kW) | 2 |
| Schlagenergie (Joule) | 60 |
| Gewicht (kg) | 25 |



Steinsäge K 3000 Cut-n-Break ohne Diamanttrennscheibe

| | |
|------------------------|------|
| Max. Schnitttiefe (mm) | 400 |
| Leistung (W) | 2700 |
| Stromanschluss (V) | 230 |
| Gewicht (kg) | 10,4 |



Trennschleifgerät ohne Diamanttrennscheibe

| | |
|---------------------------------|---------|
| Max. Schnitttiefe (mm) | 145 |
| Max. Ø Trennschleifscheibe (mm) | 400 |
| Leistung (kW/PS) | 5,0/6,8 |
| Gewicht (kg) | 12,7 |



Trennschleifgerät-Zubehör

Führungswagen inkl. Wassertank



Fugenschneider bis 180 mm ohne Diamanttrennscheibe

inkl. Wassertank

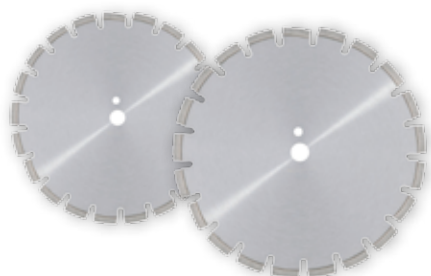
| | |
|--------------------------|----------|
| Max. Schnitttiefe (mm) | 180 |
| Max. Ø Trennscheibe (mm) | 500 |
| Leistung (kW/PS) | 8,2/11,2 |
| Gewicht (kg) | 105 |



Fugenschneider bis 220 mm ohne Diamanttrennscheibe

inkl. Wassertank

| | |
|--------------------------|-----------|
| Max. Schnitttiefe (mm) | 220 |
| Max. Ø Trennscheibe (mm) | 600 |
| Leistung (kW/PS) | 15,5/20,8 |
| Gewicht (kg) | 205 |



Diamanttrennscheiben

in verschiedenen Ausführungen

| | |
|----------|-----------|
| Ø 230 mm | Ø 450 mm |
| Ø 300 mm | Ø 600 mm |
| Ø 350 mm | Ø 900 mm |
| Ø 400 mm | Ø 1000 mm |



Kernbohrgerät ohne Diamantbohrkrone

inkl. Bohrständer

| | |
|-------------------------|--------------|
| Bohrkrone Ø (mm) | 42-352 |
| Säulenlänge (mm) | 995 |
| Nennndrehzahl (U/min) | 230/500/1030 |
| Werkzeugaufnahme (Zoll) | 1 ¼ |



Freihand-Kernbohrgerät ohne Diamantbohrkrone

| | |
|-------------------------|---------------|
| Bohrkrone Ø (mm) | 42-162 |
| Nennndrehzahl (U/min) | 510/1150/2500 |
| Werkzeugaufnahme (Zoll) | 1 ¼ |



Diamantbohrkronen

1 1/4" Anschluss, 450 mm Länge

| | |
|----------|----------|
| Ø 51 mm | Ø 151 mm |
| Ø 61 mm | Ø 161 mm |
| Ø 71 mm | Ø 181 mm |
| Ø 81 mm | Ø 181 mm |
| Ø 101 mm | Ø 186 mm |
| Ø 106 mm | Ø 201 mm |
| Ø 111 mm | Ø 251 mm |
| Ø 121 mm | Ø 300 mm |
| Ø 126 mm | Ø 350 mm |
| Ø 131 mm | |



Verlängerung Diamantbohrkrone

1 1/4" Anschluss, 200 mm und 300 mm lang



Gabelhubwagen

| | |
|-------------------|------|
| Max. Traglast (t) | 2,5 |
| Gabellänge (mm) | 1150 |



Ortsveränderliche Türe

| | |
|-------------|-----------|
| Breite (mm) | 860-1180 |
| Höhe (mm) | 1980-2192 |



Bauschuttrohrsatz

bestehend aus:

| | |
|----------------------|----|
| Schuttrohr 1 m (St.) | 10 |
| Trichter (St.) | 1 |



Betonmischer

mit Handrad

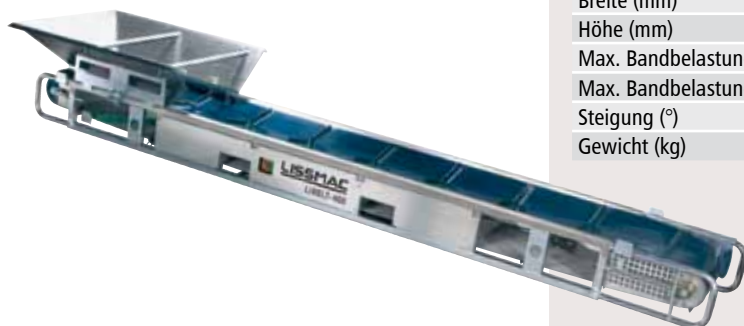
| | |
|--------------------|-----|
| Stromanschluss (V) | 230 |
|--------------------|-----|



Innenrüttler

Flaschen-Ø 38-58 mm, mit integriertem Umformer

| | |
|--------------------|-----|
| Schlauchlänge (m) | 5 |
| Stromanschluss (V) | 230 |



Förderband Libelt 400

Abbildung mit Sonderzubehör

| | |
|--------------------------------|------|
| Länge (mm) | 4140 |
| Breite (mm) | 555 |
| Höhe (mm) | 250 |
| Max. Bandbelastung (kg/m) | 75 |
| Max. Bandbelastung (kg/gesamt) | 300 |
| Steigung (°) | 40 |
| Gewicht (kg) | 119 |



Förderband Libelt 600

| | |
|--------------------------------|------|
| Länge Arbeitsstellung (mm) | 5640 |
| Länge Transportstellung (mm) | 2950 |
| Breite (mm) | 555 |
| Höhe (mm) | 260 |
| Max. Bandbelastung (kg/m) | 50 |
| Max. Bandbelastung (kg/gesamt) | 300 |
| Steigung (°) | 40 |
| Gewicht (kg) | 166 |



Förderband-Zubehör

Aufgabetrichter



Bohrhammer 5 kg

inkl. 1 St. Spitzmeißel und 1 St. Flachmeißel, zzgl. Spitz- und Schmiedekosten

| | |
|--------------------|---------|
| Leistung (W) | 1150 |
| Stromanschluss (V) | 230 |
| Aufnahme | SDS-Max |
| Max. Bohrer Ø (mm) | 40 |



Bohrhammer 7 kg

inkl. 1 St. Spitzmeißel und 1 St. Flachmeißel, zzgl. Spitz- und Schmiedekosten

| | |
|--------------------|---------|
| Leistung (W) | 1350 |
| Stromanschluss (V) | 230 |
| Aufnahme | SDS-Max |
| Max. Bohrer Ø (mm) | 45 |



Kombihammer 11 kg

inkl. 1 St. Spitzmeißel und 1 St. Flachmeißel, zzgl. Spitz- und Schmiedekosten

| | |
|--------------------|---------|
| Leistung (W) | 1700 |
| Stromanschluss (V) | 230 |
| Aufnahme | SDS-Max |
| Max. Bohrer Ø (mm) | 50 |



Abbruchhammer 16 kg

inkl. 1 St. Spitzmeißel und 1 St. Flachmeißel, zzgl. Spitz- und Schmiedekosten

| | |
|--------------------|-------------------------|
| Leistung (W) | 1750 |
| Stromanschluss (V) | 230 |
| Aufnahme | 28 mm Innensechskant |



Abbruchhammer 27 kg

inkl. 1 St. Spitzmeißel und 1 St. Flachmeißel, zzgl. Spitz- und Schmiedekosten

| | |
|--------------------|-------------------------|
| Leistung (W) | 2000 |
| Stromanschluss (V) | 230 |
| Aufnahme | 28 mm Innensechskant |



Säbelsäge

passende Sägeblätter nur zum Kauf

| | |
|--------------------|------|
| Leistung (W) | 1300 |
| Stromanschluss (V) | 230 |
| Gewicht (kg) | 4,2 |



Diamant-Schlitzsäge ohne Diamanttrennscheibe

| | |
|-------------------------------|-------|
| Max. Schnittbreite Beton (mm) | 35/35 |
| Max. Schnittbreite Stein (mm) | 40/35 |
| Leistung (W) | 1600 |
| Stromanschluss (V) | 230 |
| Gewicht (kg) | 4,6 |



Kapp- und Gehrungssäge mit Untergestell

inkl. Sägeblatt

| | |
|------------------------|------|
| Max. Schnitttiefe (mm) | 120 |
| Leistung (W) | 1800 |
| Stromanschluss (V) | 230 |





Rührgerät

| | |
|--------------------|------|
| Leistung (W) | 1600 |
| Stromanschluss (V) | 230 |
| Rührer Ø (mm) | 160 |



Glühdraht-Schneidegerät

| | |
|------------------------|------|
| Max. Schnitttiefe (mm) | 300 |
| Max. Schnittlänge (mm) | 1270 |
| Stromanschluss (V) | 230 |



Treppen- und Randschleifmaschine

| | |
|-------------------------------|---------|
| Vorsatz kurz / lang (mm) | 155/315 |
| Schleiftellerdrehzahl (U/min) | 3100 |
| Motorleistung (kW) | 1,35 |
| Stromanschluss (V) | 230 |
| Gewicht (kg) | 9,8 |

Zubehör Schleifmaschine zum Kauf

| |
|---------------------|
| Schleifscheibe K36 |
| Schleifscheibe K60 |
| Schleifscheibe K100 |
| Schleifscheibe K120 |



Parkett-Walzenschleifmaschine

| | |
|-------------------------------|------|
| Schleifwalzenbreite (mm) | 200 |
| Schleifwalzendrehzahl (U/min) | 2800 |
| Motorleistung (kW) | 1,8 |
| Stromanschluss (V) | 230 |
| Gewicht (kg) | 44 |

Zubehör Schleifmaschine zum Kauf

| |
|------------------------|
| Gewebeschleifband K36 |
| Gewebeschleifband K60 |
| Gewebeschleifband K100 |
| Gewebeschleifband K120 |



Estrich-Bodenschleifmaschine

| | |
|----------------------|------|
| Arbeitsbreite Ø (mm) | 375 |
| Drehzahl (U/min) | 140 |
| Motorleistung (W) | 2000 |
| Stromanschluss (V) | 230 |
| Gewicht (kg) | 50 |

Zubehör Estrich-Bodenschleifmaschine zum Kauf

| |
|-----------------------------|
| Schleifscheibe Metall K14 |
| Schleifscheibe (grob) K16 |
| Schleifscheibe (mittel) K40 |
| Schleifscheibe (fein) K120 |
| Schleifscheibe (Holz) |



Beton- und Estrichfräse 200 mm

| | |
|--------------------|-----|
| Arbeitsbreite (mm) | 200 |
| Motorleistung (kW) | 2,2 |
| Stromanschluss (V) | 230 |
| Gewicht (kg) | 74 |



Beton- und Estrichfräse 250 mm

| | |
|--------------------|-----|
| Arbeitsbreite (mm) | 250 |
| Motorleistung (kW) | 2,2 |
| Stromanschluss (V) | 400 |
| Gewicht (kg) | 170 |



Betonschleifer

| | |
|--------------------|------|
| Leistung (W) | 2600 |
| Stromanschluss (V) | 230 |
| Topfscheibe Ø (mm) | 125 |



Putz- und Sanierungsfräse

inkl. HM-Fräsräder-Einsatz

| | |
|--------------------|------|
| Werkzeug Ø (mm) | 150 |
| Leistung (W) | 1500 |
| Stromanschluss (V) | 230 |

Zubehör

Putz- und Sanierungsfräse

Diamantscheibe 150 mm



Sanierungsfräse

inkl. Vorabscheider
mit Stahlbehälter 45 l

| | |
|----------------------|------|
| Arbeitsbreite Ø (mm) | 300 |
| Drehzahl (U/min) | 1650 |
| Motorleistung (kW) | 2,2 |
| Stromanschluss (V) | 230 |
| Gewicht (kg) | 63 |



Vielzweckmaschine

| | |
|----------------------------|---------|
| Arbeitsbreite Ø (mm) | 430/510 |
| Drehzahl Werkzeuge (U/min) | 145 |
| Motorleistung (kW) | 2,2 |
| Stromanschluss (V) | 400 |
| Gewicht (kg) | 65 |

Zubehör Vielzweckmaschine

| | |
|----------------------|-----|
| Glätteteller Ø (cm) | 73 |
| Flügelglätter Ø (cm) | 105 |

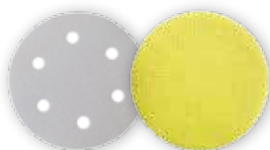
Betonglätter

inkl. Flügelglätter mit 4 Kellen

| | |
|----------------------|--------|
| Arbeitsbreite Ø (mm) | 900 |
| Werkzeug-Ø (mm) | 900 |
| Motorleistung (kW) | 4,8 |
| Motor | Benzin |
| Gewicht (kg) | 92 |

Zubehör Betonglätter

| | |
|---------------------|----|
| Glätteteller Ø (cm) | 90 |
|---------------------|----|



Langhalsschleifer

inkl. Sauger

| | |
|--------------------|-----|
| Scheiben-Ø (mm) | 225 |
| Leistung (W) | 590 |
| Stromanschluss (V) | 230 |

Zubehör Langhalsschleifer zum Kauf

| |
|--------------------|
| Schleifpapier K40 |
| Schleifpapier K60 |
| Schleifpapier K80 |
| Schleifpapier K100 |
| Staubbeutel |



Fußbodenablösegerät Power-Stripper

Messer nur zum Kauf

| | |
|--------------------|------|
| Arbeitsbreite (mm) | 210 |
| Motorleistung (W) | 2000 |
| Stromanschluss (V) | 230 |
| Gewicht (kg) | 14,4 |



Stromerzeuger bis 20 kVA

| | |
|------------------------------|----------|
| Leistung (kVA) | 2,5-19,3 |
| Verbrauch bei 75% Last (l/h) | 1,4-3,7 |
| Tankinhalt (litr.) | 20-51 |
| Gewicht (kg) | 53-560 |

Stromerzeuger bis 50 kVA, allstromsensitiv

| | |
|------------------------------|-----|
| Leistung (kVA) | 46 |
| Verbrauch bei 75% Last (l/h) | 8,3 |
| Tankinhalt (litr.) | 68 |
| Gewicht (kg) | 839 |

Stromerzeuger bis 220 kVA

| | |
|------------------------------|-----------|
| Leistung (kVA) | 60-220 |
| Verbrauch bei 75% Last (l/h) | 10,8-33 |
| Tankinhalt (litr.) | 117-340 |
| Gewicht (kg) | 1625-2900 |



Anschlusschrank

ohne Anschlusskabel

inkl. Untergestell, Erdungsstab und -kabel



Verteilerschrank

ohne Anschlusskabel, inkl. Untergestell,
Erdungsstab und -kabel

| | |
|------------------------|---|
| Schuko-Steckdosen 230V | 6 |
| CEE-Steckdose 16A | 1 |
| CEE-Steckdose 32A | 2 |
| CEE-Steckdose 63A | 1 |



Verteilerschrank, allstromsensitiv

ohne Anschlusskabel, inkl. Untergestell,
Erdungsstab und -kabel

| | |
|------------------------|---|
| Schuko-Steckdosen 230V | 6 |
| CEE-Steckdose 16A | 1 |
| CEE-Steckdose 32A | 2 |
| CEE-Steckdose 63A | 1 |



Anschluss-Endverteilerschrank

ohne Anschlusskabel
inkl. Untergestell, Erdungsstab und -kabel



Kleinverteiler

In verschiedenen Ausführungen
und Anschlüssen verfügbar



Zubehör Elektroverteiler

| | |
|-------------------------|------------------|
| Verlängerungskabel 230V | Kabeltrommel 16A |
| Verlängerungskabel 16A | Kabeltrommel 32A |
| Verlängerungskabel 32A | Adapter 63A/32A |
| Kabeltrommel 230V | Adapter 32A/16A |



Leuchtballon Powermoon

inkl. Teleskopstativ, Abspannset und Transformator

| | |
|------------------------------|------|
| Leistung Metalldampfampe (W) | 1000 |
| Stromanschluss (V) | 230 |

Leuchtballon Powermoon LED

inkl. Teleskopstativ, Abspannseilset

| | |
|------------------------|-----|
| Leistung LED-Lampe (W) | 650 |
| Stromanschluss (V) | 230 |



Lichtmast

| | |
|--------------------|----------|
| Höhe (m) | 4 |
| Leistung (W) | 2 x 3000 |
| Stromanschluss (V) | 2 x 16A |



Bauwagen (25 km/h)

| | |
|---------------|-----|
| Länge (m) | 3,5 |
| Anzahl Achsen | 1 |
| Zugdeichsel | LKW |



Bürocontainer 10 Fuß

in verschiedenen Ausführungen/Ausstattungen

| | |
|------------------|------|
| Länge (mm) | 2989 |
| Breite (mm) | 2438 |
| Höhe (mm) | 2800 |
| Gewicht ca. (kg) | 1200 |



Bürocontainer 20 Fuß

(auch als 2-, 3-, 4-fach Anlage möglich)

in verschiedenen Ausführungen/Ausstattungen

| | |
|------------------|------|
| Länge (mm) | 6055 |
| Breite (mm) | 2438 |
| Höhe (mm) | 2800 |
| Gewicht ca. (kg) | 1800 |



Einrichtung für Bürocontainer

| | |
|---------------------|--|
| - Bürodrehstuhl | - Stahlrohrbettgestell (ohne Matratze) |
| - Schreibtisch | - Stahlrohretagenbett (ohne Matratze) |
| - Rollcontainer | - Doppelkleiderspind |
| - Aktenschrank | - Kühlschrank |
| - Besprechungstisch | - Klimagerät |
| - Stapelstuhl | - Miniküche |
| - Allzwecktisch | |
| - Garderobenständer | |



Sanitärcontainer 10 Fuß

in verschiedenen Ausführungen/Ausstattungen

| | |
|---------------------|------|
| Länge (mm) | 2989 |
| Breite (mm) | 2438 |
| Höhe (mm) | 2800 |
| Gewicht ab ca. (kg) | 1490 |

Sanitärcontainer 20 Fuß

in verschiedenen Ausführungen/Ausstattungen

| | |
|---------------------|------|
| Länge (mm) | 6055 |
| Breite (mm) | 2438 |
| Höhe (mm) | 2800 |
| Gewicht ab ca. (kg) | 2490 |

WC-Container 10 Fuß

in verschiedenen Ausführungen/Ausstattungen

| | |
|---------------------|------|
| Länge (mm) | 2989 |
| Breite (mm) | 2438 |
| Höhe (mm) | 2800 |
| Gewicht ab ca. (kg) | 1490 |

WC-Container 20 Fuß

in verschiedenen Ausführungen/Ausstattungen

| | |
|---------------------|------|
| Länge (mm) | 6055 |
| Breite (mm) | 2438 |
| Höhe (mm) | 2800 |
| Gewicht ab ca. (kg) | 2490 |

Zubehör Sanitär- / WC-Container

- Fäkalientank Länge x Breite (mm) 6055 x 700
- Treppe für Fäkalientank



Lagercontainer 10 Fuß

| | |
|--------------|-------|
| Länge (mm) | 2991 |
| Breite (mm) | 2438 |
| Höhe (mm) | 2591 |
| Inhalt (m³) | 15,76 |
| Gewicht (kg) | 825 |



See- und Lagercontainer 20 Fuß

| | |
|--------------|------|
| Länge (mm) | 6058 |
| Breite (mm) | 2438 |
| Höhe (mm) | 2591 |
| Inhalt (m³) | 33,2 |
| Gewicht (kg) | 2200 |



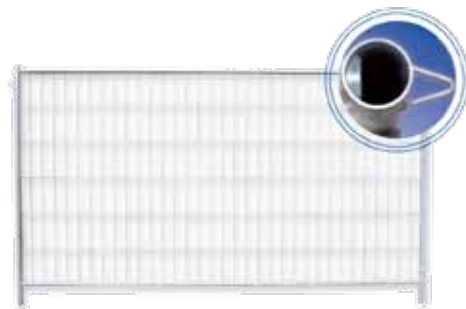
Auffangnetz

inkl. Rand- und Befestigungsseile

| | |
|----------|---------|
| Netz (m) | 6 x 10 |
| Netz (m) | 10 x 10 |



Absperrgitter 2500 x 1100 mm



Bauzaun 3500 x 2000 mm

inkl. Betonfüße



Bauzaun 3500 x 1200 mm

inkl. Betonfüße



Zubehör für Bauzaun

- Stapel- und Transportgestell für 25 Felder
- Sichtschutzplane
- Bauzaunabstützung mit Befestigungssatz
- Torrolle
- Bauzauntor
- Bauzauntüre



Ampelanlagen für Einbahnwechselbetrieb

Funk- und Quarzgesteuert

| | |
|---|-------|
| Betriebsspannung (Gleichspannung in V) | 8-14 |
| Stromaufnahme bei Quarzbetrieb (A) Tag | 0,93 |
| Stromaufnahme bei Quarzbetrieb (A) Nacht | 0,45 |
| Stromaufnahme bei Funkbetrieb (A) Tag | 1,13 |
| Stromaufnahme bei Funkbetrieb (A) Nacht | 0,65 |
| Leuchtmittel Halogen (V/W) | 12/10 |
| Max Funkstrecke (m) | 2000 |

Zubehör für Ampelanlagen

- Batterie
- Ladegerät für Batterie



Verkehrszeichen Dreieck SL 900 mm

Alu 2 mm, Folie Typ RA 2, RAL Gütezeichen inkl. Schaftrohr, Klemmschellen und Sicherheitsbakenfußplatte



Verkehrszeichen Runde Ø 600 mm

Alu 2 mm, Folie Typ RA 2, RAL Gütezeichen inkl. Schaftrohr, Klemmschellen und Sicherheitsbakenfußplatte



Verkehrszeichen Quadrat 600 x 600 mm

Alu 2 mm, Folie Typ RA 2, RAL Gütezeichen inkl. Schaftrohr, Klemmschellen und Sicherheitsbakenfußplatte



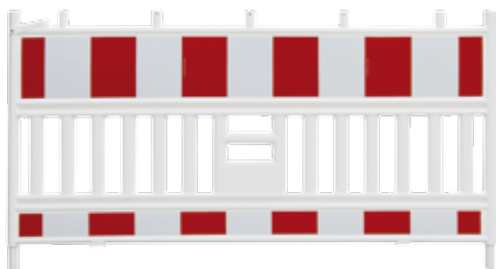
Verkehrszeichen Rechteck

Alu 2 mm, Folie Typ RA 2, RAL Gütezeichen inkl. Schaftrohr, Klemmschellen und Sicherheitsbakenfußplatte



Zusatzzeichen 330 x 600 mm

Alu 2 mm, Folie Typ RA 2, RAL Gütezeichen inkl. Schaftrohr, Klemmschellen und Sicherheitsbakenfußplatte



Absturzsicherung Vario 2000 x 1050 mm

inkl. 2 St. Sicherheitsbakenfußplatten
BAST geprüft, entspricht der TL-Absperrschranken und den Vorschriften der ZTV-SA



Sicherheits-Bake TL

inkl. 1 St. Sicherheitsbakenfußplatte
BAST geprüft, doppelseitig, rechts/linksweisend, Folie Typ RA 2



Bakenleuchte TL gelb oder rot

BAST geprüft, zweiseitig gelb oder rot in LED-Technik, Blink-/Dauerlicht



Zubehör für Baustellenabsicherung

- Stapelpalette für Absperrschranken
- Stapelgestell für Bakenleuchten



Seilaufzug schwenkbar

inkl. Steuerung und Schwenkarm

| | |
|--------------------|-----|
| Tragfähigkeit (kg) | 200 |
| Förderhöhe (m) | 50 |
| Stromanschluss (V) | 230 |



Zubehör für Seilaufzug

- Gerüstbefestigung
- Geschossstütze



Leiterraufzug

inkl. Universalpritsche und Transportgestell

| | |
|--------------------|-----|
| Tragfähigkeit (kg) | 250 |
| Förderhöhe (m) | 13 |
| Stromanschluss (V) | 230 |



Fassadengerüst

komplett, inkl. Transportgestelle

Satz für ca. Wandfläche (m²) 107



Fahrgerüst Arbeitshöhe 2,80

Standhöhe (m) 0,8

Plattform (l x b) 1,80 x 0,65

Fahrgerüst Arbeitshöhe 3,80

Standhöhe (m) 1,8

Plattform (l x b) 2,50 x 0,70

Fahrgerüst Arbeitshöhe 8,50

Standhöhe (m) 6,5

Plattform (l x b) 2,60 x 0,75

Fahrgerüst Arbeitshöhe 10,65

Standhöhe (m) 8,65

Plattform (l x b) 2,85 x 1,50



Verbundsteinspalter

| | |
|-------------------------|-----|
| Max. Schnittbreite (mm) | 410 |
| Max. Schnitthöhe (mm) | 145 |



Bordsteinversetzzange BVZ

| | |
|--------------------|-------|
| Spannbereich (mm) | 0-550 |
| Max. Traglast (kg) | 200 |



Fertigteilzange FTZ-UNI-15

| | |
|---------------------|-------|
| Max. Tragkraft (kg) | 1500 |
| Greifbereich (mm) | 0-750 |
| Backenlänge (mm) | 420 |
| Eintauchtiefe (mm) | 255 |
| Gewicht (kg) | 85 |



Trittstufenzange TSV

| | |
|---------------------|--------|
| Max. Tragkraft (kg) | 250 |
| Greifbereich (mm) | 70-500 |
| Eintauchtiefe (mm) | 125 |
| Gewicht (kg) | 18 |



Trittstufenzange TSZ-UNI

| | |
|---------------------|--------|
| Max. Tragkraft (kg) | 600 |
| Greifbereich (mm) | 50-600 |
| Eintauchtiefe (mm) | 185 |
| Gewicht (kg) | 30 |



Vakuump Handverlegegerät Speedy VS 140

inkl. Saugplatten bis 50, 80 und 140 kg

| | |
|--------------------|-----|
| Max. Traglast (kg) | 140 |
| Eigengewicht (kg) | 18 |
| Stromanschluss (V) | 230 |



Vakuumpump SM-400

inkl. Saugplatten bis 90, 160, 200 und 400 kg

| | |
|--------------------|----------|
| Max. Traglast (kg) | 400 |
| Eigengewicht (kg) | 35 |
| Stromanschluss (V) | Akku 12V |



Vakuumpump QuickJet QJ 600-e

Betrieb mit Honda Stromerzeuger EU 20 i

inkl. Saugplatten bis 120, 170, 400 und 600 kg

| | |
|-------------------------|-----|
| Max. Traglast (kg) | 600 |
| Gewicht Grundgerät (kg) | 45 |



Vakuumpump SH 2500 uni b

Betrieb mit Honda Stromerzeuger GX 120

inkl. Saugplatten bis 200, 400, 500, 1200 und 2500 kg

| | |
|-------------------------|------|
| Max. Traglast (kg) | 2500 |
| Gewicht Grundgerät (kg) | 100 |



Nivelliergerät

inkl. Stativ und Nivellierlatte

| | |
|--|-----|
| Fernrohrvergrößerung (x) | 24 |
| Genauigkeit Einfachmessung-Zielfernsehbereich 30m (mm) | 1,2 |



Rotationslaser horizontal

inkl. Handempfänger, Kurbelstativ und Nivellierlatte

| | |
|---------------------------|--------------------------|
| Selbstnivellierung (mm/m) | $\pm 0,5 \text{ mm/10m}$ |
| Arbeitsbereich Radius (m) | 350 |



Rotationslaser mit Neigung, 2 Achsen

inkl. Handempfänger, Kurbelstativ und Nivellierlatte

| | |
|---------------------------|---------------------------------------|
| Selbstnivellierung | $\pm 6^\circ$ horizontal/ vertikal |
| Arbeitsbereich Radius (m) | 1100 |



Kanalbaulaser

inkl. Fernbedienung, Füße und Zieltafel

| | |
|--------------------|-----|
| Arbeitsbereich (m) | 200 |
|--------------------|-----|



Schmutzwasserpumpe bis 5 m³/h

mit Flachabsaugung bis 1 mm,
Wasseranschluß 3/4 Zoll

| | |
|-------------------------|-----|
| Max. Fördermenge (m³/h) | 4,8 |
| Max. Förderhöhe (m) | 6 |
| Stromanschluss (V) | 230 |
| Gewicht (kg) | 3,4 |



Schmutzwasserpumpe bis 15 m³/h

mit Schlauchanschluss Storz C

| | |
|-------------------------|------|
| Max. Fördermenge (m³/h) | 13,8 |
| Max. Förderhöhe (m) | 18 |
| Stromanschluss (V) | 230 |
| Gewicht (kg) | 18,2 |



Schmutzwasserpumpe bis 50 m³/h

mit Schlauchanschluss Storz B

| | |
|-------------------------|------|
| Max. Fördermenge (m³/h) | 48 |
| Max. Förderhöhe (m) | 20,5 |
| Stromanschluss (V) | 400 |
| Gewicht (kg) | 35 |



Schmutzwasserpumpe bis 65 m³/h

mit Schlauchanschluss Storz B

| | |
|-------------------------|------|
| Max. Fördermenge (m³/h) | 63,6 |
| Max. Förderhöhe (m) | 21 |
| Stromanschluss (V) | 400 |
| Gewicht (kg) | 29 |



Schmutzwasserpumpe bis 200 m³/h mit Schlauchanschluss Storz A

| | |
|-------------------------|-------|
| Max. Fördermenge (m³/h) | 154,8 |
| Max. Förderhöhe (m) | 28,4 |
| Stromanschluss (V) | 400 |
| Gewicht (kg) | 51 |



Schmutzwasserpumpe bis 320 m³/h mit Schlauchanschluss Storz F

| | |
|-------------------------|-----|
| Max. Fördermenge (m³/h) | 318 |
| Max. Förderhöhe (m) | 15 |
| Stromanschluss (V) | 400 |
| Gewicht (kg) | 175 |



Zubehör für Schmutzwasserpumpen

Feuerwehrschlauch

C, 20 m Länge mit Storz Kupplung

B, 20 m Länge mit Storz Kupplung

A, 20 m Länge mit Storz Kupplung

F, 20 m Länge mit Storz Kupplung

Spiralschlauch

PVC B, 4 m Länge mit Storz Kupplung

PVC A, 4 m Länge mit Storz Kupplung

PVC F, 4 m Länge mit Storz Kupplung

Reduzierung

Storz C – Geka

Storz B – Storz C

Storz A – Storz B

Storz F – Storz A



Heizgerät Elektro bis 3,2 kW

| | |
|---------------------|-----|
| Max. Leistung (kW) | 3,2 |
| Luftleistung (m³/h) | 350 |
| Stromanschluss (V) | 230 |

Heizgerät Elektro bis 9 kW

| | |
|---------------------|-----|
| Max. Leistung (kW) | 9 |
| Luftleistung (m³/h) | 600 |
| Stromanschluss (V) | 400 |

Heizgerät Elektro bis 18 kW

| | |
|---------------------|------|
| Max. Leistung (kW) | 18 |
| Luftleistung (m³/h) | 1000 |
| Stromanschluss (V) | 400 |

Heizgerät Gas bis 25 kW

| | |
|---------------------|-----|
| Max. Leistung (kW) | 25 |
| Luftleistung (m³/h) | 800 |
| Stromanschluss (V) | 230 |

Heizgerät Gas bis 55 kW

| | |
|---------------------|------|
| Max. Leistung (kW) | 55 |
| Luftleistung (m³/h) | 1450 |
| Stromanschluss (V) | 230 |

Zubehör für Heizgeräte Gas zum Kauf

- Mehrflaschenanschluss
- Raumthermostat
- Propangas 11 kg
- Propangas 33 kg



Heizgerät Öl bis 70 kW

inkl. Thermostat und 1 St. Warmluftschlauch 7,60 m lang

| | |
|-----------------------------------|------|
| Max. Leistung (kW) | 68 |
| Luftleistung (m³/h) | 4920 |
| Max. Brennstoffverbrauch (ltr./h) | 6,6 |
| Stromanschluss (V) | 230 |



Heizgerät Öl bis 150 kW

inkl. Thermostat und 1 St. Warmluftschlauch 7,60 m lang

| | |
|-----------------------------------|------|
| Max. Leistung (kW) | 144 |
| Luftleistung (m³/h) | 8920 |
| Max. Brennstoffverbrauch (ltr./h) | 14 |
| Stromanschluss (V) | 400 |



Heizgerät Öl bis 170 kW

inkl. Thermostat und 1 St. Warmluftschlauch 7,60 m lang

| | |
|-----------------------------------|-------|
| Max. Leistung (kW) | 155 |
| Luftleistung (m³/h) | 10340 |
| Max. Brennstoffverbrauch (ltr./h) | 15,5 |
| Stromanschluss (V) | 400 |

Zubehör für Heizgeräte Öl

- Heizöltank 1.000 ltr.
- Warmluftschlauch Ø 305 mm, 7,60 m lang
- Warmluftschlauch Ø 505 mm, 7,60 m lang
- 3-fach Schlauchverteiler
- Abgasrohr
- Schlauchverbinder
- Raumthermostat





Raumentfeuchter 55 ltr.

| | |
|-------------------------------|------|
| Max. Tagesleistung (ltr.) | 55 |
| Max. Luftvolumenstrom (m³) | 600 |
| Max. Leistungsaufnahme (kW/h) | 0,82 |
| Stromanschluss (V) | 230 |



Raumentfeuchter 80 ltr.

| | |
|-------------------------------|------|
| Max. Tagesleistung (ltr.) | 80 |
| Max. Luftvolumenstrom (m³) | 650 |
| Max. Leistungsaufnahme (kW/h) | 1,02 |
| Stromanschluss (V) | 230 |



Ventilator 4500 m³

inkl. 1 St. Warmluftschlauch, 7,60 m lang

| | |
|-----------------------|------|
| Max. Luftmenge (m³/h) | 4500 |
| Stromanschluss (V) | 230 |

Ventilator 7000 m³

inkl. 1 St. Warmluftschlauch, 7,60 m lang

| | |
|-----------------------|------|
| Max. Luftmenge (m³/h) | 7000 |
| Stromanschluss (V) | 230 |



Nass- und Trockensauger

inkl. Zubehör

| | |
|----------------------------------|----------|
| Leistung (W) | 2 x 1500 |
| Max. Luftvolumenstrom (ltr./min) | 7200 |
| Behältervolumen (ltr.) | 70 |
| Stromanschluss (V) | 230 |
| Gewicht (kg) | 30 |



Trocken-Rüttelsauger

inkl. Schlauch und Geräte-Adapter

| | |
|----------------------------------|------|
| Leistung (W) | 1400 |
| Max. Luftvolumenstrom (ltr./min) | 4080 |
| Behältervolumen (ltr.) | 38 |
| Stromanschluss (V) | 230 |
| Gewicht (kg) | 15 |



Zubehör für Sauger

Staubbeutel, etc.



Kehrmaschine

inkl. Auffangbehälter

| | |
|------------------------|-----|
| Benzinmotor (kW) | 3,1 |
| Arbeitsbreite (mm) | 800 |
| Geschwindigkeit (km/h) | 2,8 |
| Gewicht (kg) | 91 |



Pflasterreinigungsgerät easy-clean ec 60

inkl. Hochdruckschlauch und Pistole

| | |
|--------------------|-----|
| Benzinmotor (kW) | 4 |
| Arbeitsbreite (mm) | 600 |
| Gewicht (kg) | 51 |



Hochdruckreiniger Kaltwasser

inkl. Hochdruckschlauch und Schlauchtrommel

| | |
|------------------------------|--------|
| Max. Fördermenge (litr./min) | 11 |
| Arbeitsdruck (bar) | 30-140 |
| Schlauchlänge (m) | 15 |
| Stromanschluss (V) | 230 |
| Gewicht (kg) | 51 |



Hochdruckreiniger Heißwasser

inkl. Hochdruckschlauch und Schlauchtrommel

| | |
|------------------------------|--------|
| Max. Fördermenge (litr./min) | 15 |
| Arbeitsdruck (bar) | 30-195 |
| Schlauchlänge (m) | 20 |
| Stromanschluss (V) | 400 |
| Gewicht (kg) | 220 |



Hochdruckreiniger Kaltwasser DYNAJET 350 mg

inkl. HD-Pistole mit Düsenrohr,
Flachstrahldüse 15°, HD-Schlauch und
Schutzkleidung

| | |
|------------------------------|---------|
| Benzinmotor (kW) | 14,5 |
| Max. Fördermenge (litr./min) | 21 |
| Arbeitsdruck (bar) | 170-350 |
| Schlauchlänge (m) | 10 |
| Gewicht (kg) | 127 |



Hochdruckreiniger Kaltwasser DYNAJET 500 me

inkl. HD-Pistole mit Düsenrohr,
Flachstrahldüse 15°, HD-Schlauch und
Schutzkleidung

| | |
|------------------------------|---------|
| Benzinmotor (kW) | 15 |
| Max. Fördermenge (litr./min) | 15 |
| Arbeitsdruck (bar) | 250-500 |
| Schlauchlänge (m) | 10 |
| Gewicht (kg) | 147 |



Erdbohrgerät 1-Mann

ohne Zubehör

| | |
|---------------|---------|
| Bohrer-Ø (mm) | 100-250 |
| Motor | 2-Takt |
| Leistung (kW) | 2,1 |
| Gewicht (kg) | 38,7 |



Erdbohrgerät 2-Mann

ohne Zubehör

| | |
|---------------|---------|
| Bohrer-Ø (mm) | 100-250 |
| Motor | 2-Takt |
| Leistung (kW) | 2,9 |
| Gewicht (kg) | 28,8 |

Zubehör für Erdbohrgeräte

| |
|----------------------------------|
| Verlängerung 250 mm (1-Mann) |
| Verlängerung 500 mm (2-Mann) |
| Erdbohrer Ø 100 mm, Länge 700 mm |
| Erdbohrer Ø 120 mm, Länge 700 mm |
| Erdbohrer Ø 150 mm, Länge 700 mm |
| Erdbohrer Ø 200 mm, Länge 700 mm |
| Erdbohrer Ø 250 mm, Länge 700 mm |



Rasenwalze

| | |
|-------------------------|-----|
| Arbeitsbreite (mm) | 600 |
| Gewicht mit Wasser (kg) | 75 |



Gartenfräse

| | |
|--------------------|------|
| Benzinmotor (kW) | 4 |
| Arbeitsbreite (mm) | 600 |
| Hacktiefe (mm) | 80 |
| Gewicht (kg) | 55,3 |

Gartenfräse

| | |
|--------------------|-----|
| Benzinmotor (kW) | 8,7 |
| Arbeitsbreite (mm) | 800 |
| Hacktiefe (mm) | 150 |
| Gewicht (kg) | 147 |

Freischneider

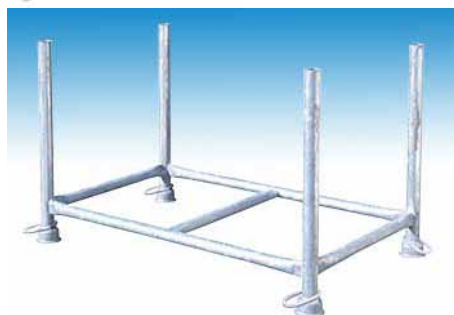
inkl. Werkzeug, Tragegurt, Schutzhaube, Schutzbrille

| | |
|---------------------------|--------|
| Motor | 2-Takt |
| Leistung (kW) | 1,6 |
| Gewicht ohne Zubehör (kg) | 7,3 |

Laubbläser

inkl. Rund- und Flachdüse

| | |
|---------------|--------|
| Motor | 2-Takt |
| Leistung (kW) | 2,9 |
| Gewicht (kg) | 10,3 |



Deckenstützen, Fensterstützen

| Größe | Typ | Auszieh- bereich in m | Belastung | |
|---------------|--------|-----------------------------|---------------|---------------|
| | | | min. in kN | max. in kN |
| 1 | AS 260 | 1,60 - 2,50 | 15,4 | 30 |
| 2 | N 300 | 1,75 - 3,00 | 13,3 | 30 |
| 3 | N 350 | 2,05 - 3,50 | 11,4 | 30 |
| Fensterstütze | | 1,25 - 2,00 | | 15 |

Schwerlast-Deckenstützen

| Größe | Typ | Auszieh- bereich in m | Belastung | |
|-------|-------|-----------------------------|---------------|---------------|
| | | | min. in kN | max. in kN |
| G 4 | G 410 | 2,30 - 4,10 | 15 | 35 |
| G 6 | G 490 | 2,70 - 4,90 | 12,5 | 35 |
| G 7 | G 550 | 3,10 - 5,50 | 11,1 | 35 |

Dreifuß-Stützenständer

passend für alle Deckenstützen

Deckenstützenkopf

(für Schalungsträger)

Ergänzung zu Universalstützen

Stapelpalette

| | |
|----------------|------|
| Tragkraft (kg) | 1500 |
|----------------|------|

1. Angebote, Vertragsabschluss, Geltungsbereich

1.1. Die vorliegenden Allgemeinen Mietvertragsbedingungen gelten für alle Vermietungsangebote und Mietverträge des Vermieters sowie der hieraus resultierenden Vermietungen. Diese Mietvertragsbedingungen gelten ausschließlich, entgegenstehende oder von diesen Bedingungen abweichende Bedingungen des Mieters erkennt der Vermieter nicht an, es sei denn, er hätte ausdrücklich schriftlich ihrer Geltung zugestimmt. Die Bedingungen des Vermieters gelten auch dann, wenn er in Kenntnis entgegenstehender oder von seinen Mietvertragsbedingungen abweichender Bedingungen des Mieters die Vermietung an den Mieter vorbehaltlos ausführt.

1.2. Die vorliegenden Allgemeinen Mietvertragsbedingungen des Vermieters gelten in ihrer jeweiligen Fassung als Rahmenvereinbarung auch für künftige Verträge über die Vermietung beweglicher Sachen mit demselben Mieter, ohne dass der Vermieter in jedem Einzelfall wieder auf sie hinweisen muss.

1.3. Im Einzelfall getroffene, individuelle Vereinbarungen mit dem Mieter (einschließlich Nebenabreden, Ergänzungen und Änderungen) haben in jedem Fall Vorrang vor diesen Mietvertragsbedingungen. Für den Inhalt derartiger Vereinbarungen ist ein schriftlicher Vertrag bzw. unsere schriftliche Bestätigung maßgebend.

1.4. Rechtserhebliche Erklärungen und Anzeigen, die nach Vertragsschluss vom Mieter gegenüber dem Vermieter abzugeben sind, bedürfen zu ihrer Wirksamkeit der Schriftform.

1.5. Der Vermieter weist ausdrücklich darauf hin, dass für die Anmietung bestimmter Mietgegenstände seine „Ergänzenden Allgemeinen Geschäftsbedingungen zu den „Mietpark Allgemeine Geschäftsbedingungen“ gemäß deren Ziff. 1.5 für Großgeräte, mobile Hallen, Gebäude, Container, WC-Kabinen und sonstige vergleichbare Mietgegenstände sowie für Arbeitsbühnen“ und für die Durchführung von Reparaturen im Zusammenhang mit dem durch diese Bedingungen näher geregelten Mietvertrag die „Allgemeinen Instandhaltungs- und sonstigen Werkleistungsbedingungen“ des Vermieters gelten.

1.6. Die Angebote des Vermieters sind unverbindlich.

1.7. Sämtliche mündlichen und schriftlichen Angaben über den Mietgegenstand, wie beispielsweise in Werbeunterlagen, Abbildungen, Verzeichnissen oder sonstigen Unterlagen, über technische Leistung, Betriebseigenschaften und Verwendbarkeit für den von dem Mieter beabsichtigten Verwendungszweck sind nur bei schriftlicher Bestätigung durch den Vermieter Vertragsbestandteil.

1.8. Der Vermieter behält sich ausdrücklich die Vermietung eines anderen als des angebotenen Mietgegenstandes aus triftigem Grund des Vermieters vor, falls der andere Mietgegenstand für den durch den Mieter beabsichtigten Gebrauch in vergleichbarer Weise geeignet ist und die Vermietung des anderen Mietgegenstandes unter Berücksichtigung der Interessen des Vermieters für den Mieter zumutbar ist.

1.9. Der Vermieter behält sich vor, bei Abschluss des Vertrages, oder während der Laufzeit des Vertrages, die Bestellung einer im Sinne des § 315 BGB angemessenen Kaution zu verlangen.

2. Dauer des Mietverhältnisses

2.1. Falls die Vertragspartner keinen abweichenden Mietvertragsbeginn vereinbart haben beginnt das Mietverhältnis mit Unterzeichnung des Mietvertrages durch beide Vertragspartner oder im Zeitpunkt der Übergabe des Mietgegenstandes, je nachdem, welches Ereignis früher eintritt.

2.2. Das Mietverhältnis eines über einen befristeten Zeitraum abgeschlossenen Mietvertrages endet mit Ablauf des vereinbarten letzten Tages; während dieser Zeit ist eine ordentliche Kündigung ausgeschlossen. Der zweite Nebensatz gilt entsprechend, falls im Rahmen eines auf unbestimmte Zeit abgeschlossenen Mietvertrages eine Mindestmietzeit vereinbart wurde.

Das Mietverhältnis eines über eine unbestimmte Laufzeit abgeschlossenen Mietvertrages kann von beiden Vertragspartnern ordentlich gekündigt werden unter Einhaltung einer Frist von

- einem Tag, wenn der Mietpreis pro Tag
- zwei Tage, wenn der Mietpreis pro Woche
- 10 Tage, wenn der Mietpreis pro Monat zu zahlen ist.

2.3. Der Mieter ist verpflichtet, die Rückgabe rechtzeitig, mindestens

jedoch fünf Werktage im Voraus, gegenüber dem Vermieter anzukündigen, falls das Mietverhältnis länger als zwei Monate andauern sollte.

2.4. Wird der Mietgegenstand durch den Mieter mit Einverständnis des Vermieters unmittelbar einem Nachmieter überlassen, endet das Mietverhältnis mit dem Mieter, sobald dem Vermieter die vorbehaltlose Empfangsbestätigung des Nachmieters zugegangen ist mit Wirkung zu dem in der Empfangsbestätigung angegebenen Empfangszeitpunkt. Der Mieter ist verpflichtet, dem Vermieter ein schriftliches Übergabeprotokoll zu übergeben, welches sowohl vom Mieter, als auch vom Nachmieter unterzeichnet ist und in dem der Zustand des Mietgegenstandes hinsichtlich eventueller Schäden dokumentiert ist.

3. Übergabe des Mietgegenstandes

3.1. Der Vermieter ist verpflichtet, den Mietgegenstand mängelfrei und betriebsbereit zu übergeben. Der Mieter ist verpflichtet, den Mietgegenstand bei Inempfangnahme auf Freiheit von erkennbaren Mängeln und Betriebsbereitschaft zu prüfen. Mit beanstandungsfreier Inempfangnahme erkennt der Mieter den Mietgegenstand hinsichtlich erkennbarer Mängel als mängelfrei und betriebsbereit an. Der Mieter ist verpflichtet, später auftretende Mängel unverzüglich schriftlich zu rügen.

3.2. Mit Unterzeichnung des Mietvertrages bestätigt der Mieter des Weiteren den Empfang der Gerätepapiere (Bedienungsanleitungen etc.), soweit solche für die einzelnen zu vermietenden Geräte durch den jeweiligen Hersteller zur Verfügung stehen.

3.3. Mit der Übergabe des Mietgegenstandes gehen sämtliche Gefahren aus einer Verletzung der Obhutspflicht bezüglich des Mietgegenstandes durch den Mieter auf den Mieter über, insbesondere diejenigen des Unterganges, des Verlustes, des Diebstahls, der Verschlechterung, Beschädigung und der vorzeitigen Abnutzung. Für den Fall des Diebstahls, der Beschädigung durch Dritte und sonstiger Delikte ist der Mieter zur unverzüglichen Anzeige bei der örtlich zuständigen Polizeidienststelle und der diesbezüglichen Beweissicherung sowie zur unverzüglichen Benachrichtigung des Vermieters in allen vorgenannten Fällen verpflichtet.

Ist der Mieter Verbraucher, so ist er verpflichtet, auf seine Kosten eine Haftpflichtversicherung abzuschließen.

3.4. Unbeschadet Ziff. 8 ist eine etwaige Schadensersatzpflicht des Vermieters aufgrund Verzuges auf höchstens zwei Tagesnettomieten pro Verzugs tag begrenzt.

4. Nutzung des Mietgegenstandes durch den Mieter, Reparatur- und Wartungsarbeiten, Einsatzort, Gebrauchsüberlassung, Pfändungs- und sonstige Maßnahmen Dritter, Versicherungspflicht

4.1 Der Mieter verpflichtet sich, den Mietgegenstand ausschließlich an dem vertraglich vereinbarten Einsatzort im Rahmen der betriebstechnischen Eignung des Mietgegenstandes einzusetzen und ausschließlich durch geeignetes Fachpersonal bedienen und durch den Vermieter oder durch vom Vermieter autorisierte Unternehmen warten zu lassen und ausschließlich technisch geeignete und gesetzlich zulässige Betriebsmittel zu verwenden.

Der Mieter ist verpflichtet, den Mietgegenstand gemäß den Bedienungs- und Wartungsvorschriften auf eigene Kosten täglich zu pflegen, insbesondere durch Durchführung von Schmierdiensten. Schäden aus unterlassener Pflege gehen zu Lasten des Mieters. Im Übrigen sind durch den Mieter und seine Erfüllungsgehilfen die Bedienungs- und Wartungsanleitungen vollumfänglich zu beachten und insbesondere eine Überlastung des Mietgegenstandes zu vermeiden.

4.2. Der Vermieter ist jederzeit berechtigt, den Mietgegenstand zu besichtigen und technisch zu untersuchen oder untersuchen zu lassen. Die Kosten hierfür trägt der Vermieter, falls sich nicht ein Mangel herausstellt, den der Mieter pflichtwidrig nicht beseitigt hat.

4.3. Der Mieter ist verpflichtet, sämtliche durch ihn zu vertretenden Reparaturarbeiten auf seine Kosten durch den Vermieter ausführen zu lassen.

4.4. Die Verbringung des Mietgegenstandes an einen anderen Einsatzort, außerhalb der Bundesrepublik Deutschland und der Republik Österreich, bedarf der vorherigen schriftlichen Zustimmung des Vermieters und des schriftlichen Nachweises des durch den Mieter zu beschaffenden umfassenden Versicherungsschutzes, insbesondere für die Risiken des Diebstahls, Brandes und sonstigen Abhandenkommens und der zeitweiligen Nichtrückführbarkeit. Die Versicherung muss auf den Vermieter als Begünstigten abgeschlossen werden. Vor einer entsprechenden Verbringung des Mietgegenstandes an einen anderen Einsatzort ist der Mieter verpflichtet, dem Vermieter eine entsprechende Versicherungsbestätigung gemäß den

Bestimmungen dieser Ziff. 4.4. zu übergeben.

4.5. Die Untervermietung oder sonstige Gebrauchsüberlassung an Dritte ist ausgeschlossen.

4.6. Sollten Dritte durch Pfändung, Beschlagnahme oder aufgrund sonstiger Rechte oder unbefugter Rechte an dem Mietgegenstand geltend machen oder diesen befügt oder unbefugt in Besitz nehmen, ist der Mieter verpflichtet, den Vermieter unverzüglich nachweislich schriftlich und vorab mündlich bzw. telefonisch zu benachrichtigen sowie vorab den oder die Dritten auf das Eigentum des Vermieters ebenfalls unverzüglich und nachweislich schriftlich hinzuweisen und diesen schriftlichen Hinweis dem Vermieter ebenfalls unverzüglich zu übermitteln.

Der Mieter ist verpflichtet, dem Vermieter sämtliche Kosten zur Wiedererlangung zu ersetzen und auf Verlangen des Vermieters für die Rechtsverfolgungskosten angemessene Vorschüsse zu leisten.

4.7. Der Vermieter bietet bei Vertragsabschluss gegen einen angemessenen Kostenzuschlag den Abschluss einer Maschinenbruchversicherung an, mit der auch die weiteren typischen Risiken wie Diebstahl u.a. abgedeckt werden können. Wenn der Mieter die Maschinenbruchversicherung abgeschlossen hat, ist im Schadenfall die in den Versicherungsbedingungen des Versicherers geregelte und im Mietvertrag ausgewiesene Selbstbeteiligung des Versicherungsnehmers/Mieters durch den Mieter zu tragen. Die Selbstbeteiligung beträgt 1000,- € bei Mietgegenständen bis zu einem Wiederbeschaffungswert von 15.000 € (netto) bzw. 3.000,- € ab einem Wiederbeschaffungswert ab 15.000,- € (netto). Sofern der Mieter diese Versicherung nicht abschließt, verpflichtet sich der Mieter, den Mietgegenstand während der Mietzeit gegen alle einsatztypischen Gefahren zugunsten des Vermieters zu versichern, insbesondere gegen Brand, Diebstahl, sonstigen Verlust, fehlerhafte Bedienung, Baustellunfälle jeglicher Art und bei für den Straßenverkehr zugelassenen Maschinen auch gegen die Risiken des Straßenverkehrs, soweit diese Risiken zu handelsüblichen Konditionen versicherbar sind und dem Vermieter auf Verlangen den Versicherungsschutz vor Übergabe des Mietgegenstandes schriftlich, unter Vorlage geeigneter Dokumente, nachzuweisen.

Der Mieter tritt sämtliche gegenwärtigen und künftigen Ansprüche aus der von ihm abgeschlossenen Versicherung an den Vermieter ab. Dieser nimmt die Abtretung an. Soweit in den Versicherungsbedingungen eine Abtretbarkeit der Ansprüche ausgeschlossen sein sollte, ermächtigt der Mieter den Vermieter unwiderruflich zur Geltendmachung und zum Inkasso des Anspruchs gegen den Versicherer.

4.8. Der Mieter trägt die Kosten der Betriebsmittel. Vorhandene Betriebsmittel werden bei Übergabe und Restbestände bei Rückgabe des Mietgegenstandes vermerkt und entsprechend abgerechnet.

5. Rückgabe des Mietgegenstandes, Schadenersatz

5.1. Der Mieter ist verpflichtet, den Mietgegenstand einschließlich sämtlichen etwaigen Zubehörs fristgemäß im Sinne der Ziffer 2 dieser AGB mängelfrei und gesäubert zurückzugeben.

5.2. Bei Rückgabe des Mietgegenstandes durch den Mieter erfolgt eine unverzüglich gemeinsame Überprüfung des Mietgegenstandes durch beide Vertragsparteien.

Werden bei der Überprüfung Mängel festgestellt, wird der Zustand des Mietgegenstandes in einem durch den Mieter und den Vermieter zu unterzeichnenden Rückgabeprotokoll festgehalten. Soweit im Einzelfall über das Vorliegen von Mängeln keine Einigkeit der Vertragsparteien besteht, ist jede Vertragspartei berechtigt, die Aufnahme ihrer Ansicht in das Rückgabeprotokoll zu verlangen.

Jede der Vertragsparteien kann die Untersuchung des Mietgegenstandes durch einen durch die für den Vermieter örtlich zuständige Industrie- und Handelskammer zu benennenden öffentlich bestellten Sachverständigen verlangen. Die Sachverständigenkosten tragen die Vertragsparteien je nach dem Ergebnis der Feststellungen des Sachverständigen über das Vorhandensein oder Nichtvorhandensein von Mängeln im Verhältnis ihres Obsiegens oder Unterliegens. Der Sachverständige hat auch auftragsgemäß zu dokumentieren, in welchem Verhältnis die Vertragspartner die Sachverständigenkosten zu tragen verpflichtet sind.

Soweit zahlenmäßig umfangreiche Mietgegenstände zurückgenommen werden, wie beispielsweise Schalungen und Kleinmaterial, erfolgt die Rücknahme durch den Vermieter unter dem Vorbehalt der nachträglichen Überprüfung.

5.3. Werden bei der Rückgabe Mängel, Verschmutzungen oder sonstige

Schäden oder die Wartungsbedürftigkeit des Mietgegenstandes festgestellt, ist der Mieter verpflichtet, die entstehenden angemessenen Kosten unter Zugrundelegung der Preisliste des Vermieters für die notwendigen Leistungen zu tragen, soweit diese durch den Mieter zu vertreten sind.

5.4. Werden Mängel, Schäden oder Wartungsbedürftigkeit erst später festgestellt, ist der Vermieter verpflichtet, den Mieter unverzüglich zu benachrichtigen und ihm eine Nachprüfung durch Besichtigung zu ermöglichen. Der Mieter ist in diesem Fall nur dann zum Ersatz der Reparatur- und Wartungskosten verpflichtet, wenn der Vermieter dem Mieter nachweist, dass der Mieter die Mängel, Schäden oder Wartungsarbeiten zu vertreten hat, bzw. diese während der Vermietung an den Mieter entstanden sind.

5.5. Ist der Mietgegenstand aufgrund durch den Mieter zu vertretender Umstände, insbesondere aufgrund von Schäden, vorzeitig notwendig gewordenen Wartungsarbeiten oder mangels Rückgabe mit sämtlichem Zubehör oder aufgrund sonstiger durch den Mieter zu vertretender Umstände nicht anderweitig vermietbar, ist der Mieter schadensersatzpflichtig.

Erfolgt die Rückgabe des Mietgegenstandes unvollständig, insbesondere hinsichtlich etwaigen Zubehörs, ist der Vermieter berechtigt und verpflichtet, nach seinem Ermessen etwa verfügbares Mietzubehör oder andere fehlende Teile miethweise und gegen zusätzliche Vergütung zur Verfügung zu stellen, um eine anderweitige Vermietung zu ermöglichen.

5.6. Der Mieter hat den Mietgegenstand dem Vermieter rechtzeitig vor Ablauf des Vertragsverhältnisses in vertragsgemäßem Zustand herauszugeben. Entspricht der Mietgegenstand bei Rückgabe nicht dem vertragsgemäßen Zustand, insbesondere ist der Gegenstand beschädigt, so ist der Mieter dem Vermieter zum Ersatz des entstandenen Schadens verpflichtet. Ziff. 5.3 gilt entsprechend. Für den Zeitraum, in dem der Mietgegenstand, infolge der nicht ordnungsgemäßen Rückgabe, nicht anderweitig vermietbar ist, ist der Mieter zur Fortzahlung des vertraglich vereinbarten Mietzinses verpflichtet, sofern der Vermieter die Möglichkeit zur anderweitigen Vermietbarkeit nachweist. Weitergehende Schadenersatzansprüche des Vermieters bleiben unberührt.

6. Berechnung des Mietzinses und Abgeltungsumfang

6.1. Der Mietzins versteht sich zusätzlich der gesetzlichen Mehrwertsteuer in ihrer jeweiligen Höhe ohne Kosten für etwaige Transporte ab der Betriebsstätte des Vermieters, sowie ohne Betriebsstoffe und ohne Personal des Vermieters.

6.2. Sofern nicht schriftlich eine abweichende Vereinbarung getroffen wurde, errechnet sich der Gesamtmietzins aus dem Tagesmietzins multipliziert mit der auf Tage bezogenen Mietdauer. Die Tage der Übergabe und Rücknahme werden als volle Miettage berechnet.

6.3. Bei mit Betriebsstundenzählern ausgestatteten Mietgegenständen werden acht Einsatzstunden als ein Einsatz innerhalb eines Werktages im Durchschnitt zugrundegelegt.

Nutzt der Mieter den Mietgegenstand mehr als acht Stunden im Laufe eines Werktages, erhöht sich der Mietzins für jede weitere angefangene Stunde um 1/8 des Tagesmietpreises.

Pro Werktag ist jedoch mindestens eine durchschnittliche Mindesteinsatzzeit von acht Stunden zugrunde zu legen und zu vergüten.

7. Fälligkeit, Zahlung des Mietzinses, Verzug

7.1. Die Abrechnung des Mietzinses und sonstiger Forderungen des Vermieters erfolgt nach Rückgabe des Mietgegenstandes zusätzlich der gesetzlichen Mehrwertsteuer in ihrer jeweils geltenden Höhe. Der Mietzins ist bei Rückgabe durch Barzahlung fällig. Sofern mit Zustimmung des Vermieters durch Scheckbegebung gezahlt werden sollte, erfolgt die Zahlung erfüllungshalber.

7.2. Der Vermieter ist berechtigt, jederzeit eine angemessene Vorauszahlung und/oder Abschlagszahlung vom Mieter zu verlangen. .

7.3. Die berechneten Beträge sind spätestens innerhalb einer Woche ab Rechnungszugang bei dem Mieter ohne Abzüge eingehend bei dem Vermieter zahlbar.

7.4. Zahlungen des Mieters werden zunächst auf etwaige Auslagen und Fremdkosten des Vermieters, dann auf die Zinsen und zuletzt auf den Mietzins angerechnet.

8. Haftungsbeschränkung des Vermieters

Schadenersatzansprüche können vom Mieter gegen den Vermieter ausschließlich geltend gemacht werden in folgenden Fällen:

- bei vorsätzlicher Pflichtverletzung durch den Vermieter,
- bei einer grob fahrlässigen Pflichtverletzung des Vermieters oder einer vorsätzlichen oder grob fahrlässigen Pflichtverletzung eines gesetzlichen Vertreters oder Erfüllungsgehilfen des Vermieters,
- bei Schäden aus der Verletzung des Lebens, des Körpers oder der Gesundheit, die auf einer fahrlässigen Pflichtverletzung des Vermieters oder einer vorsätzlichen oder fahrlässigen Pflichtverletzung eines gesetzlichen Vertreters oder Erfüllungsgehilfen des Vermieters beruht,
- falls der Vermieter nach Produkthaftungsgesetz für Personenschäden oder Sachschäden an privat genutzten Gegenständen haftet,
- bei der schuldhaften Verletzung wesentlicher Vertragspflichten, soweit die Erreichung des Vertrags zwecks gefährdet wird, allerdings begrenzt hinsichtlich des vertragstypischen und voraussehbaren Schadens.

Im Übrigen ist die Haftung des Vermieters gegenüber dem Mieter ausgeschlossen.

9. Sicherungsrechte des Vermieters, Forderungsabtretungen

9.1. Der Mieter tritt mit Unterzeichnung des Mietvertrages sicherungshalber in Höhe der gegenwärtigen und künftigen Forderungen des Vermieters sämtliche gegenwärtigen und künftigen Forderungen und Leistungsansprüche gegen seine Versicherer (soweit dies nach den Bedingungen seiner Versicherer zulässig ist), sowie sämtliche gegenwärtigen und künftigen Ansprüche gegen seinen Auftraggeber hinsichtlich derjenigen Leistungen des Mieters ab, zu deren Erbringung der Mietgegenstand eingesetzt wurde.

Der Vermieter nimmt die Abtretungen an.

Der Vermieter verpflichtet sich gegenüber dem Mieter, die Forderungsabtretung gegenüber dem oder den Drittschuldner(n) so lange nicht offenzulegen, wie der Mieter sich nicht in Verzug befindet oder das Mietverhältnis nicht aus wichtigem Grunde gekündigt ist.

9.2. Falls der Vermieter den Vertrag aus wichtigem Grunde gekündigt hat oder der Mieter sich mit der Rückgabe des Mietgegenstandes in Verzug befinden sollte, ist der Vermieter berechtigt, den Mietgegenstand auch ohne Zustimmung des Mieters in Besitz zu nehmen. Der Mieter ist verpflichtet, dem Vermieter den Zugang zum Standort des Mietgegenstandes zu ermöglichen und die Wegnahme zu dulden.

10. Aufrechnung und Abtretung

10.1. Das Recht, mit Gegenansprüchen aufzurechnen oder Zahlungen zurückzuhalten, steht dem Mieter nur insoweit zu, als seine Gegenansprüche unbestritten oder in einem gerichtlichen Verfahren rechtskräftig festgestellt sind.

Ergänzende Allgemeine Geschäftsbedingungen zu den „Mietpark Allgemeine Geschäftsbedingungen“ gemäß deren Ziffer 1.1.4.

für Großgeräte, mobile Hallen, Gebäude, Container, WC-Kabinen und sonstige vergleichbare Mietgegenstände sowie für Arbeitsbühnen

A Allgemeine Bestimmungen

1.1 Erfüllungsort, Übergabe, Rücktransport

1.1.1 Erfüllungsort für die Übergabe und die Rückgabe des Mietgegenstandes ist der Lagerungsort am Sitz des Vermieters.

1.1.2 Ist die Anlieferung durch den Vermieter bei dem Mieter vereinbart, trägt der Mieter sämtliche Gefahren ab dem Beginn der Aufladung. Die Abladung ist durch den Mieter durchzuführen. Sofern die Abladung durch den Vermieter vereinbart ist, erfolgt die Abladung neben dem Fahrzeug.

Der Mieter ist verpflichtet, den Mietgegenstand bestmöglich gegen Witterungseinflüsse, Beschädigungen durch gefährdende Arbeiten Dritter und durch Bewachung während der gesamten Standzeit zu schützen.

1.1.3 Der Vermieter kann verlangen, dass zum technisch sicheren Transport Drittunternehmen nach Wahl des Vermieters durch den Mieter eingeschaltet werden.

1.2 Transport von Mietgegenständen durch Dritte

1.2.1 Transporte durch Dritte erfolgen im Auftrag und für Rechnung des Mieters, wenn nicht ausdrücklich etwas anderes vereinbart wurde. Soweit

10.2. Die Befugnis des Mieters, Ansprüche aus diesem Vertrag an Dritte abzutreten oder Dritte zur Einziehung von Forderungen oder der Geltendmachung von Ansprüchen in eigenem Namen und auf eigene Rechnung aus diesem Vertrag zu ermächtigen, wird ausgeschlossen.

11. Leistungsverweigerungsrecht des Vermieters

Der Vermieter kann die ihm obliegende Leistung gegenüber dem Mieter verweigern, wenn nach Abschluss des Mietvertrags erkennbar wird, dass sein Anspruch auf den Mietzins durch mangelnde Leistungsfähigkeit des Mieters gefährdet wird. Dieses Leistungsverweigerungsrecht entfällt, wenn der Mietzins jedoch bewirkt oder Sicherheit für ihn geleistet wird

12. Kündigung aus wichtigem Grunde durch die Vertragsparteien

12.1. Unbeschadet der ordentlichen Kündigung gemäß Ziffer 2.2 kann der Mietvertrag von beiden Vertragspartnern bei Vorliegen eines wichtigen Grundes außerordentlich gekündigt werden. Besteht der wichtige Grund in der Verletzung einer Pflicht aus dem Vertrag, ist die Kündigung erst nach erfolglosem Ablauf einer zur Abhilfe bestimmten Frist oder nach erfolgloser Abmahnung zulässig.

12.2. Ein wichtiger Kündigungsgrund für den Vermieter liegt insbesondere vor, wenn

- der Mieter mit der Zahlung von nicht nur geringfügigen Verbindlichkeiten im Sinne des § 320 Abs. 2 BGB in Verzug ist,
- Vollstreckungsmaßnahmen gegen den Mieter durchgeführt werden,
- bei dem Mieter im Sinne der §§ 17 ff. InsO Zahlungsfähigkeit, drohen- de Zahlungsunfähigkeit oder Überschuldung vorliegt,
- der Mieter den Mietgegenstand trotz Abmahnung durch den Vermieter in technisch schädigender Weise oder sonstiger erheblich vertragswidriger Weise benutzt,
- der Mieter den Mietgegenstand unbefugt Dritten überlässt oder an einen vertraglich nicht vereinbarten Ort verbringt.

13. Rechtswahl, Erfüllungsort und Gerichtsstand

13.1. Alle Fragen aus oder im Zusammenhang mit dem zwischen den Vertragspartnern zugrunde liegenden Mietverhältnis unterliegen dem Recht der Bundesrepublik Deutschland.

13.2. Ist der Mieter Kaufmann, juristische Person des öffentlichen Rechts oder öffentlich-rechtliches Sondervermögen, ist Gerichtsstand für alle sich aus dem Mietverhältnis unmittelbar oder mittelbar ergebenden Streitigkeiten der Geschäftssitz des Vermieters. Der Vermieter ist allerdings auch berechtigt, das Gericht am Geschäftssitz des Mieters anzurufen.

der Vermieter den Transportauftrag namens des Mieters vorbereitet und vergibt, erfolgt die Festlegung des Beförderungsmittels und des Beförderungsweges nach Wahl des Vermieters und unter Ausschluss der Haftung für etwaige Fehlleistungen durch das beauftragte Unternehmen. Sollte dieses den Transport nicht fristgemäß durchführen, lagert der Mietgegenstand nach einmaliger Mahnung gegenüber dem Mieter auf Rechnung und Gefahr des Mieters bei dem Vermieter.

1.2.2 Der Mieter ist verpflichtet, in eigener Verantwortung die jeweils geeignete An- und Abtransportstrecke und die geeigneten Transportmittel zu prüfen und dem Vermieter mitzuteilen. Die Kosten für etwa auftretende Verzögerungen, Unmöglichkeit oder sonstige Erschwerisse sind durch den Mieter zusätzlich zu vergüten, soweit sie nicht durch den Vermieter zu vertreten sind.

1.3 Anlieferung, Rücktransport

1.3.1 Voraussetzung für die Anlieferung an den von dem Mieter angegebenen Bestimmungsort ist, dass dieser auf Straßen erreichbar ist, die auch durch schwere Lastzüge befahren werden können. Verlangt der Mieter, dass zur Anlieferung die geeignete Straße verlassen werden muß, Gehsteige, Zuwege oder Grundstücke befahren werden müssen, haftet der Mieter für etwa auftretende Schäden oder Erschwerisse. Der Vermieter ist in diesem Fall berechtigt, die Anlieferung zu verweigern und den Mietgegenstand zurück zu transportieren.

1.3.2 Bei der Abladung oder bei der Aufladung zum Rücktransport entstehende Wartezeiten von mehr als 20 Minuten werden dem Mieter angemessen berechnet.

1.3.3 Im Falle von höherer Gewalt, Arbeitskämpfen oder von sonstigen Ereignissen, die außerhalb des Einflussbereichs des Vermieters liegen, verlängert sich die Ausführungsfrist für die durch den Vermieter übernommenen Leistungen angemessen. Gleiches gilt auch, falls der Mieter seinen Mitwirkungs- und/oder Beistellungsverpflichtungen nicht oder nicht gehörig nachkommt.

1.3.4 Vereinbarte Abrufzeiten sind durch den Mieter genau einzuhalten. Der Mieter ist verpflichtet, ab dem vereinbarten Abrufzeitpunkt den Mietzins zu entrichten. Der Mietgegenstand lagert ab diesem Zeitpunkt auf Gefahr des Mieters bei dem Vermieter.

2. Nebenleistungen

2.1 Der Mieter trägt sämtliche Kosten für Nebenleistungen, die im Zusammenhang mit dem Transport, der Ab- und Aufladung sowie der Nutzung des Mietgegenstandes entstehen. Dazu gehören insbesondere Kosten für den Einsatz von Kränen und sonstigen Hebegebern bei der Ab- und Aufladung und Kosten für die technisch ordnungsgemäße Vorbereitung des Untergrundes für die Aufstellung des Mietgegenstandes.

2.2 Der Mieter ist verpflichtet, rechtzeitig auf seine Kosten vor Aufstellung des Mietgegenstandes den technisch geeigneten Untergrund herzustellen, einschließlich etwa notwendiger Verdichtungen, Unterbauten, Fundamente und Ähnlichem. Der Vermieter kann hierzu ergänzende Vorgaben machen.

2.3 Gleiches gilt für etwa notwendige Ver- oder Entsorgungsleitungen und die Anschlüsse des Mietgegenstandes an diese.

3. Behördliche Genehmigungen

3.1 Die rechtzeitige Einholung etwa notwendiger behördlicher Sondergenehmigungen und die Durchführung der etwa notwendigen Folgemaßnahmen (z.B. Straßenabspermaßnahmen) erfolgt ausschließlich durch den Mieter und in dessen Verantwortung.

3.2 Der Mieter verpflichtet sich, den Mietgegenstand nicht zu benutzen, bevor die etwa erforderlichen Genehmigungen und deren Folgemaßnahmen vorliegen bzw. durchgeführt sind und dem Vermieter die erforderlichen Genehmigungen auf Anforderung schriftlich, durch Vorlage der entsprechenden Dokumente, nachgewiesen wurden.

B Zusätzliche Bestimmungen für einzelne Geräte

1. Großgeräte

Der Transport und die Montage von Geräten am Einsatzort, die durch den Vermieter demontiert zur Verfügung gestellt werden und am Einsatzort montiert werden müssen, erfolgen ausschließlich durch Beauftragte des Vermieters auf Kosten des Mieters.

2. Mobile Hallen, Gebäude, Container, WC-Kabinen und sonstige vergleichbare Mietgegenstände

2.1 Die Einmessung und Aufstellung des Mietgegenstandes erfolgt nach Wahl des Vermieters durch den Mieter oder den Vermieter nach den Aufstellungsanweisungen des Mieters und auf Kosten des Mieters.

2.2 Die Dächer – insbesondere von Containern – dürfen nicht als Lagerfläche genutzt oder belastet werden.

2.3 Soweit der Mieter eine Aufstellung vorgenommen hat, die für den Mietgegenstand eine Beschädigungs- oder Zerstörungsgefahr beinhaltet, ist der Vermieter berechtigt, die Aufstellung abweichend von den Plänen des Mieters auf dessen Kosten vorzunehmen. Der Vermieter hat hierüber den Mieter unverzüglich zu informieren.

2.4 Bei der Vermietung von WC-Kabinen ist der Mieter verpflichtet, auf Verlangen des Vermieters einen zusätzlichen Vertrag mit einem Serviceunternehmen abzuschließen, das mindestens einmal wöchentlich die Reinigung und Entsorgung durchführt. In die Entsorgungsbehälter dürfen keinerlei Fremdkörper, insbesondere keine Flaschen oder sonstiger Müll, eingebracht werden.

3. Arbeitsbühnen

3.1 Der Mieter ist verpflichtet, die Prüfung für die Eignung des Gerätes für den durch den Mieter vorgesehenen Einsatz genauestens durchzuführen und das Gerät nur zu Einsätzen zu verwenden, für das Gerät in vollem Umfang geeignet ist und Schäden Dritter und eine Beschädigung des Gerätes nicht zu befürchten sind.

3.2 Der Mieter verpflichtet sich, das Gerät nicht (direkt oder indirekt) als Hebegerät für sonstige Gegenstände zu verwenden.

3.3 Der Mieter ist verpflichtet, täglich vor Arbeitsbeginn den Motoröl- und Hydraulik-Ölstand sowie den Wasserstand der Batterie zu prüfen und gegebenenfalls Öl und Wasser aufzufüllen.

3.4 Der Mieter ist des Weiteren verpflichtet, bei Auftreten eines Mangels die Benutzung des Gerätes sofort einzustellen und den Vermieter zu benachrichtigen und dessen Weisungen durchzuführen.

4. Baustellensicherungsgeräte

4.1 Der Aufbau erfolgt durch den Mieter in eigener Verantwortung. Sollte der Vermieter – ohne hierzu verpflichtet zu sein – Fehler bei der Aufstellung feststellen, ist er berechtigt, den Aufbau nach eigenem Ermessen zu gestalten. Der Vermieter hat hierüber den Mieter unverzüglich zu informieren.

4.2 Der Mieter verpflichtet sich, auf den Baustellensicherungsgeräten keinerlei Werbematerialien anzubringen.

5. Krane

5.1 Baustellenvorbereitung

Die Baustellenvorbereitung erfolgt durch den Mieter in dessen fachlicher und technischer Verantwortung insbesondere für

- die Anwesenheit eines technischen Bauleiters des Mieters,
- die Vorbereitung des Untergrundes bezüglich der notwendigen statischen Festigkeit sowohl für den Standort des Kranes, als auch für die Arbeitsfahrzeuge des Vermieters einschließlich einer etwa notwendigen Fundament-verankerung,
- des notwendigen Arbeitsplatzes auch für die Gesamtlänge des Auslegers und die Arbeitsfahrzeuge des Vermieters,
- die Mitbenutzung von Nachbargrundstücken,
- die sonstigen Sicherungsmaßnahmen wie die Beseitigung von Hindernissen (z.B. Stromkabeln, Zäunen, Gerüsten, Lampen u.a.),
- die Sicherung von öffentlichen Verkehrsflächen wie z.B. Straßenabsperungen,
- die Bereitstellung des Stromanschlusses mit gesondertem Baustromverteiler, Verlängerungskabeln sowie Prüfgewichten und sonstigen Zusatzmaterial,
- die Gestellung von zwei Hilfskräften zur Montage des Kranes,
- sonstige Sicherungsmaßnahmen wie z.B. die Beleuchtung wegen Flughafennähe u.a.

5.2 Abnahmen

Der Vermieter erstellt den Sachkundebericht gemäß BGV D 6. Der Mieter ist verpflichtet, die Richtigkeit des Berichtinhaltes zu prüfen und den Bericht durch den zuständigen Bauleiter des Mieters als Bestätigung unterzeichnen zu lassen.

5.3 Einweisung, Betrieb, Wartung

Der Mieter verpflichtet sich, den Kran nur durch geeignetes Fachpersonal bedienen und dieses vor Inbetriebnahme des Kranes durch den Vermieter einweisen zu lassen, sowie das Kranbuch lückenlos zu führen und die nötigen Wartungsarbeiten wie Abschmieren u.a. vorzunehmen und den Kran gegen Beschädigungen zu schützen.

5.4 Demontage

Ziffer 5.1 gilt sinngemäß

5.5 Freimeldung/Kündigung

Bei Mietverträgen auf unbestimmte Zeit ist die Kündigung des Vertrages nur unter Einhaltung einer Kündigungsfrist von mindestens zwei Wochen möglich.

A

| | |
|---|---------|
| Abbruchhammer | 43 |
| Absperrgitter | 58 |
| Absturzsicherung | 61 |
| Absturzsicherungs-Set | 27 - 30 |
| Ampelanlagen | 59 |
| Anhänger | 33 |
| Anschluss- Endverteilerschrank | 53 |
| Anschlusschrank | 52 |
| Arbeitsbühne | 27 - 30 |
| Aufbrechhammer | 45 |
| Auffahrschienen. | 33 |
| Auffangnetz. | 58 |
| Aufsitzdumper | 20, 21 |

B

| | |
|-----------------------------------|--------|
| Bake | 61 |
| Bakenleuchte | 61 |
| Batterie | 59 |
| Baukompressor | 34 |
| Bauschuttrohrsatz. | 41 |
| Bauwagen | 55 |
| Bauzaun | 58 |
| Bauzauntor | 58 |
| Bauzauntür | 58 |
| Benzin-Aufbrechhammer | 38 |
| Betonglätter. | 49 |
| Betonmischer | 41 |
| Betonschleifer. | 47 |
| Beton- und Estrichfräse | 47, 48 |
| Block-Steintrennsäge | 37 |
| Bodenschleifmaschine. | 47 |
| Bohrhammer | 43 |
| Bordsteinversetzzange | 64 |
| Bürocontainer. | 55 |

C

| | |
|---------------------|---------|
| Container | 55 - 57 |
|---------------------|---------|

D

| | |
|----------------------------------|----|
| Deckenstützen | 78 |
| Deckenstützenkopf | 78 |
| Diamantbohrkronen. | 40 |
| Diamantkettensäge | 36 |
| Diamant-Schlitzsäge | 44 |
| Diamanttrennscheiben | 39 |
| Dreifuß-Stützenständer | 78 |
| Dreiseitenkipper. | 32 |
| Drucklufthammer | 35 |
| Druckluftlanze | 35 |
| Dumper. | 20 |

E

| | |
|--|--------|
| Erdbohrer | 76 |
| Erdbohrgerät | 16, 76 |
| Estrich- Bodenschleifmaschine | 47 |

F

| | |
|-----------------------------------|----|
| Fahrgerüst | 63 |
| Fäkalientank | 56 |
| Fassadengerüst | 63 |
| Fensterstützen | 78 |
| Fertigteilzange | 64 |
| Feuerwehrschauch | 69 |
| Fliesenschneidemaschine | 37 |
| Förderband | 42 |
| Freihand-Kernbohrgerät. | 40 |
| Freischneider | 77 |
| Fugenschneider | 39 |
| Fußbodenablösegerät. | 50 |

G

| | |
|--|----|
| Gabelhubwagen | 41 |
| Gartenfräse | 77 |
| Gelenk- Teleskop-Arbeitsbühne | 30 |
| Gerüstbefestigung | 62 |
| Geschossstütze | 62 |
| Gewebeschleifband. | 46 |

| | |
|-----------------------------------|--------|
| Glühdraht-Schneidegerät | 45 |
| Grabenräumlöffel | 12, 13 |
| Grabenwalze | 26 |

H

| | |
|-------------------------------------|--------|
| Handverlegegerät. | 65 |
| Handwerkerkompressor. | 34 |
| Hebegerät. | 66 |
| Heizgerät | 70, 71 |
| Heizöltank | 71 |
| Hochdruckreiniger. | 74, 75 |
| Hüllkreisbagger | 10 |
| Hybridbagger | 11 |
| Hydraulikaggregat | 36 |
| Hydraulikhammer | 14 |
| Hydraulische Kraftstation | 36 |

I

| | |
|------------------------|----|
| Innenrüttler | 41 |
|------------------------|----|

K

| | |
|----------------------------------|--------|
| Kabeltrommel. | 53 |
| Kanalbaulaser. | 67 |
| Kapp- und Gehrungssäge | 44 |
| Kehrmaschine. | 73 |
| Kernbohrgerät | 40 |
| Kleinverteiler | 53 |
| Kombihammer | 43 |
| Kompaktbagger. | 4 - 11 |
| Kompaktlader. | 18 |
| Kraftstation | 36 |

L

| | |
|-----------------------------|----|
| Ladegerät. | 59 |
| Laderaupe | 17 |
| Lagercontainer | 57 |
| Langhalsschleifer | 50 |
| Laubbläser | 77 |
| Leiteraufzug. | 62 |
| Leuchtballon | 54 |

| | |
|------------------------|----|
| Lichtmast | 54 |
| LKW | 32 |
| LKW Anhänger | 32 |

M

| | |
|---------------------------------|----|
| Maschinentransporter | 33 |
| Maurerarbeitsbühne | 31 |
| Mehrflaschenanschluss | 70 |
| Mehrzweckgreifer | 16 |
| Minidumper | 20 |

N

| | |
|-----------------------------------|----|
| Nass- und Trockensauger | 73 |
| Nivelliergerät | 67 |

O

| | |
|----------------------------------|----|
| Ortsveränderliche Türe | 41 |
|----------------------------------|----|

P

| | |
|---|----|
| Parkett- Walzenschleifmaschine | 46 |
| Pflasterreinigungsgerät | 74 |
| PKW Anhänger | 33 |
| Plattengleitvorrichtung | 25 |
| Powermoon | 54 |
| Power-Stripper | 50 |
| Propangas | 70 |
| Putz- und Sanierungsfräse | 48 |

R

| | |
|-------------------------------|--------|
| Radlader | 17, 18 |
| Randschleifmaschine | 46 |
| Rasenwalze | 76 |
| Raumentfeuchter | 72 |
| Raumthermostat | 70, 71 |
| Reduzierung | 69 |
| Rotationslaser | 67 |
| Rührgerät | 45 |

S

| | |
|------------------------------------|--------|
| Säbelsäge | 44 |
| Sanierungsfräse | 48 |
| Sanitärcontainer | 56 |
| Scheren-Arbeitsbühne | 27 |
| Schleifmaschine | 46 |
| Schleifpapier | 50 |
| Schleifscheibe | 46 |
| Schlitzsäge | 44 |
| Schmutzwasserpumpe | 68, 69 |
| Schwerlast-Deckenstützen | 78 |
| See- und Lagercontainer | 57 |
| Seilaufzug | 62 |
| Sicherheits-Bake | 61 |
| Sortiergreifer | 15, 16 |
| Spinnen-Arbeitsbühne | 28 |
| Spiralschlauch | 69 |
| Stapelpalette | 61, 78 |
| Staubbeutel | 73 |
| Steinmagnet | 66 |
| Steinsäge | 38 |
| Steintrennsäge | 37 |
| Stromerzeuger | 51 |

T

| | |
|---|----|
| Tandem-Überlader | 33 |
| Tandemwalze | 26 |
| Teleskop-Arbeitsbühne | 29 |
| Teleskoplader | 19 |
| Tieflöffel | 13 |
| Tisch-Steintrennsäge | 37 |
| Trennschleifgerät | 38 |
| Treppen- und Randschleifmaschine | 46 |
| Trittstufenzange | 65 |
| Trocken-Rüttelsauger | 73 |
| Trockensauger | 73 |
| Turm-Steintrennsäge | 37 |

U

| | |
|--------------------------------------|----|
| Universal-Kipp-Transporter | 33 |
|--------------------------------------|----|

V

| | |
|-----------------------------------|---------|
| Vakuum Anbaugerät | 66 |
| Vakuum Handverlegegerät | 65 |
| Vakuum Hebeggerät | 66 |
| Vakuum Steinmagnet | 66 |
| Ventilator | 72 |
| Verbundsteinspalter | 64 |
| Verkehrszeichen | 60 |
| Verlängerungskabel | 53 |
| Verteilerschrank | 52 |
| Vibrationsplatte | 22 - 25 |
| Vibrationsstampfer | 22 |
| Vielzweckmaschine | 49 |

W

| | |
|----------------------------|----|
| Warmluftschlauch | 71 |
| WC-Container | 56 |

Z

| | |
|-------------------------|----|
| Zusatzzeichen | 60 |
|-------------------------|----|

**Schalungsbedarf
Mietpark**

Berger Eggenfelden
 Lauterbachs
 D-84307 Eggenfelden
 Telefon: 08441 911-111
 Fax: 08441 911-112
 E-Mail: info@berger-eggenfelden.de

Berger Teisendorf
 Seiboldsdorfer
 D-83278 Teisendorf
 Telefon: 089 2311-111
 Fax: 089 2311-112
 E-Mail: info@berger-teisendorf.de

Lauterbachstraße 77
D-84307 Eggenfelden
Telefon: 08721/9689-20
Fax: 08721/9689-50
E-Mail: info@berger-eg.de

Seiboldsdorfer Mühle 17-21
D-83278 Traunstein
Telefon: 0861/98658-22
Fax: 0861/98658-50
E-Mail: info@berger-ts.de

Grubholzer Straße 13
D-83026 Rosenheim
Telefon: 08031/352495-0
Fax: 08031/352495-1
E-Mail: info@berger-ro.de

www.berger-baubedarf.de